

ZMĚNY FINANCOVÁNÍ REGIONÁLNÍHO ŠKOLSTVÍ



MINISTERSTVO ŠKOLSTVÍ,
MLÁDEŽE A TĚLOVÝCHOVY

ZMĚNA FINANCOVÁNÍ

- Novela školského zákona účinná od 1. 9. 2018
- **Změna financování účinná od 1. 1. 2019 – pro rozpočet 2019**

Více informací ke změně financování RgŠ naleznete na adrese:

- <http://www.msmt.cz/vzdelavani/skolstvi-v-cr/ekonomika-skolstvi/reforma-financovani-regionalniho-skolstvi>

DALŠÍ PRÁVNÍ PŘEDPISY SOUVISEJÍCÍ SE ZMĚNOU FINANCOVÁNÍ

- **Novely** právních předpisů **účinné od 1. 9. 2018**
 - Vyhláška č. 14/2015 Sb., o předškolním vzdělávání
 - Vyhláška č. 48/2005 Sb., o základním vzdělávání a některých náležitostech plnění povinné školní docházky
 - Vyhláška č. 13/2005 Sb., o středním vzdělávání a vzdělávání v konzervatoři
 - Vyhláška č. 74/2005 Sb., o zájmovém vzdělávání
 - Vyhláška č. 27/2016 Sb., o vzdělávání žáků se speciálními vzdělávacími potřebami a žáků nadaných
- **Nový** právní předpis **účinný od 1. 9. 2018**
 - Nařízení vlády, kterým se stanoví pro základní školy a střední školy zřizované krajem, obcí nebo svazkem obcí maximální počet hodin výuky financovaný ze státního rozpočtu na jednu třídu v oboru vzdělání v závislosti na počtu žáků ve třídě a pro konzervatoře zřizované krajem, obcí nebo svazkem obcí maximální počet hodin výuky financovaný ze státního rozpočtu na jeden ročník v oboru vzdělání v závislosti na počtu žáků v ročníku

DALŠÍ PRÁVNÍ PŘEDPISY SOUVISEJÍCÍ SE ZMĚNOU FINANCOVÁNÍ

- Právní předpisy **účinné od 1. 1. 2019**
 - Novela vyhlášky č. 492/2005 Sb., o krajských normativech
 - Směrnice pro krajské úřady a obce s rozšířenou působností

ZÁKLADNÍ PRINCIPY ZMĚNY FINANCOVÁNÍ

- Netýká se soukromých a církevních škol
- Zásadní změna financování pedagogické práce v mateřských, základních a středních školách, konzervatořích a ve školních družinách
- Financování pedagogické práce ve vyšších odborných školách se nemění, normativ na studenta stanoví MŠMT
- Nepedagogická práce – normativy na školu (ředitelství), další pracoviště a třídu – zohlednění spolupráce obcí (svazky obcí)
- Financování podpůrných opatření se nemění
- Přesnější vymezení rezervy pro krajské úřady

ZMĚNA FINANCOVÁNÍ MÁ ZAJISTIT

- **Účelovost – peníze dotečou tam, kam mají, a jsou použity na stanovený účel**
 - Dnes účelovost zajištěna
 - Peníze někdy nedotečou tak, jak by si stát představoval a lidé ve školách očekávali.
- **Předvídatelnost (právní jistota) – střednědobá až dlouhodobá stabilita systému; všichni vědí, s čím mohou při splnění stanovených podmínek počítat**
 - Nyní v podstatě žádná, do budoucna poměrně velká – jasná pravidla, jasné parametry, jednoznačnost
- **Rovnost – neznamená, že všichni mají stejně, ale že odchylky jsou důvodné**
 - Zajistí nový systém díky jasným pravidlům
 - Současný systém se tváří, že to tak je, ale praxe je jiná, ředitel školy neví často, proč; zaměstnanci už vůbec ne
- **Transparentnost – jasná zákonná pravidla a meze**
 - Dnes: pravidla jsou jasná, meze poměrně dost volné pro orgány státní správy.
 - Změna: jasná pravidla i jasnější meze

ROZPIS ROZPOČTU Z MŠMT NA KRAJE

- Rozpis rozpočtu bude na stejném principu jako dosud (MŠMT – do rozpočtů krajů)
- MŠMT stanoví podle § 161 odst. 3 školského zákona výši prostředků pro jednotlivé školy a školní družiny složenou z těchto částí:
 - prostředků pro pedagogy ve školách a školní družině
 - prostředků pro nepedagogy ve školách
 - prostředků na ostatní neinvestiční výdaje (ONIV)
 - prostředků na podpůrná opatření

ROZPIS ROZPOČTU Z KRAJSKÉHO ÚŘADU NA ŠKOLY A ŠKOLSKÁ ZAŘÍZENÍ

- Rozpis rozpočtu bude na stejném principu jako dosud (krajské úřady – do rozpočtů jednotlivých krajských a obecních škol a školských zařízení).
- Krajský úřad finanční prostředky rozepisuje a poskytuje školám a školním družinám ve výši stanovené ministerstvem.
- Krajský úřad může upravit škole výši přidělených prostředků státního rozpočtu pouze v případě, že v rámci ověření správnosti údajů vykazovaných jednotlivými školami zjistí důvodný rozdíl mezi vykázaným a skutečným stavem.
- Škola dostane 1 balíček peněz – závazné ukazatele jako dosud (limity mzdové regulace).

PHMAX V MATEŘSKÝCH ŠKOLÁCH



MINISTERSTVO ŠKOLSTVÍ,
MLÁDEŽE A TĚLOVÝCHOVY

NOVELA VYHLÁŠKY Č.14/2005 SB.

- pro mateřské školy stanovuje školský zákon nastavení pedagogické práce učitelů mateřských škol hodnotami PHmax, které jsou upravené **ve vyhlášce č. 14/2005 Sb., o předškolním vzdělávání**
- novela vyhlášky stanovuje v podobě PHmax maximální počet hodin přímé pedagogické činnosti financované ze státního rozpočtu na mateřskou školu **podle počtu tříd v jednom pracovišti** (samostatné budově) zřizované krajem, obcí nebo svazkem obcí
- jsou zohledněny **druhy provozu mateřské školy** – polodenní, celodenní a internátní
- norma je nastavena i mateřským školám při zdravotnických zařízeních
- **výhody:** rozhodujícím faktorem je skutečný počet hodin PPČ potřebný pro zajištění provozu mateřské školy (zohledněno i překrývání přímé pedagogické činnosti učitelů) – **flexibilní reakce na aktuální potřeby při rozpisu služeb učitelů**

NOVELA VYHLÁŠKY Č.14/2005 SB.

Tabulka 2: Hodnota PHmax pro celodenní provoz

Počet tříd pracoviště mateřské školy	Průměrná doba provozu pracoviště v hodinách za den											
	nad 6,5 do méně než 7	7 včetně do méně než 7,5	7,5 včetně do méně než 8	8 včetně do méně než 8,5	8,5 včetně do méně než 9	9 včetně do méně než 9,5	9,5 včetně do méně než 10	10 včetně do méně než 10,5	10,5 včetně do méně než 11	11 včetně do méně než 11,5	11,5 včetně do méně než 12	12
1	45	47,5	50	52,5	55	57,5	60	62,5	65	67,5	70	72,5
2	85	90	95	100	105	110	115	120	125	130	135	140
3	125	132,5	140	147,5	150	162,5	170	177,5	185	192,5	200	207,5

- v průsečíku údajů o „počtu tříd“ a „průměrné doby provozu“, nalezneme ve vyhlášce hodnotu PHmax pro danou mateřskou školu
- tabulky a hodnoty PHmax se liší dle druhu provozu – **tabulka pro celodenní, polodenní a internátní provoz**

STANOVENÍ PHMAX PRO MATEŘSKÉ ŠKOLY

- počet tříd školy/pracoviště = součet počtu běžných tříd a počtu speciálních tříd
- více pracovišť školy – **výpočet PHmax zvlášť pro každé pracoviště**
- více různých provozů – **výpočet pro PHmax každý druh provozu samostatně** (ve vyhlášce č. 14/2005 Sb. jednotlivé tabulky: polodenní, celodenní, internátní)
- mateřské školy **při zdravotnických zařízeních** – údaje ve výkazu S 4-01 odd. III, hodnota PHmax za každou třídu MŠ tohoto zařízení – 31 hodin týdně

Typ MŠ	Průměrná délka provozu denně (hod)	PHmax	Počet hodin přímé pedagogické činnosti (PPČ) PHmax školy	Počet pedagogů (přepočtené úvazky)
MŠ jednotřídní	10	PHmax je pro tuto MŠ 62,5 hodin týdně . Hodnota PHmax je pro MŠ plně vyhovující.	<ul style="list-style-type: none"> Ředitelka: 20 h Učitelka (1,0): 31 h Učitelka (0,37): 11,5 h = 62,5 hod. týdně 	<ul style="list-style-type: none"> Ředitelka: 1 (1,0) Učitelky: 2 (1,37) 3 (2,37)
MŠ dvoutrídní	10,5	PHmax je pro tuto MŠ 125 hodin týdně . Hodnota PHmax je pro MŠ plně vyhovující.	<ul style="list-style-type: none"> Ředitelka: 20 h Učitelky (3): 93 h Učitelka (0,38): 12 h = 125 hod. týdně 	<ul style="list-style-type: none"> Ředitelka: 1 (1,0) Učitelky: 4 (3,38) 5 (4,38)
MŠ trojtřídní	10,5	PHmax je pro tuto MŠ 185 hodin týdně . Hodnota PHmax je pro MŠ plně vyhovující.	<ul style="list-style-type: none"> Ředitelka: 15 h Zástupkyně ředitelky: 25 h Učitelky (4): 124 h Učitelka (0,67): 20,77 h = 184,77 hod. týdně 	<ul style="list-style-type: none"> Ředitelka: 1 (1,0) Zástupkyně ředitelky: 1 (1,0) Učitelky: 5 (4,67) 7 (6,67)

Typ MŠ	Průměrná délka provozu denně (hod)	PHmax	Počet hodin přímé pedagogické činnosti (PPČ) PHmax školy	Počet pedagogů (přečtené úvazky)
MŠ šestitřídní	11	PHmax je pro tuto MŠ 380 hodin týdně . Hodnota PHmax je pro MŠ plně vyhovující.	<ul style="list-style-type: none"> Ředitelka: 12 h Zástupkyně ředitelky: 20 h Učitelky (11): 341 h Učitelka (0,22): 7 h = 380 hod. týdně 	<ul style="list-style-type: none"> Ředitelka: 1 (1,0) Zástupkyně ředitelky: 1 (1,0) Učitelky: 12 (11,22) 14 (13,22)
MŠ trojtřídní	celodenní třídy 10 polodenní třída 6	PHmax je pro tuto MŠ 162,5 hodin týdně (z toho celodenní třídy 120h, polodenní třídy 42,5h). Hodnota PHmax je pro MŠ plně vyhovující.	<ul style="list-style-type: none"> Ředitelka: 15 h Zástupkyně ředitelky: 25 h Učitelky (3): 93 h Učitelka (0,95): 29,5 h = 162,5 hod. týdně 	<ul style="list-style-type: none"> Ředitelka: 1 (1,0) Zástupkyně ředitelky: 1 (1,0) Učitelky: 4 (3,95) 6 (5,95)
MŠ dvoutřídní	9,5	PHmax 115 hodin týdně není pro tuto MŠ vyhovující. Možnosti řešení jsou upravit délku provozu, upravit úvazek učitele či dofinancovat z jiných zdrojů.	<ul style="list-style-type: none"> Ředitelka: 20 h Učitelky (3): 93 h Učitelka (0,5): 15,5 h = 128,5 hod. týdně 	<ul style="list-style-type: none"> Ředitelka: 1 (1,0) Učitelky: 4 (3,5) 5 (4,5)

VÝKAZNICTVÍ MATEŘSKÝCH ŠKOL



MINISTERSTVO ŠKOLSTVÍ,
MLÁDEŽE A TĚLOVÝCHOVY

VÝKAZNICTVÍ MATEŘSKÝCH ŠKOL – VAZBA NA PHMAX

- V případě všech MŠ – **s výjimkou** MŠ při zdravotnickém zařízení – jsou údaje rozhodné pro stanovení PHmax uvedeny na výkazu **S 1-01 o mateřské škole**. Jedná se o následující údaje;
 - doba provozu pracoviště MŠ, která se **nově** vykazuje zvlášť pro každý typ provozu – internátní (max. 24 h), celodenní (max. 12 h) a polodenní (max. 6,5 h) – v záhlaví výkazu

Resortní identifikátor školy (IZO)	Číslo části	1)	2)	3)	4)	Doba provozu ⁵⁾		
						a)	b)	c)

- celkový počet tříd pracoviště MŠ v daném typu provozu (součet hodnot ve sloupcích 2 a 6 v oddílu III výkazu S 1-01)

III. Třídy a děti

	Číslo řádku	Běžné třídy				Speciální třídy			
		Počet tříd	Počet dětí			Počet tříd	Počet dětí		
			celkem	z toho dívky	ze sl. 3 s polodenním vzděláváním		celkem	z toho dívky	ze sl. 7 s polodenním vzděláváním
a	b	2	3	4	5	6	7	8	9
Třídy s provozem	internátním	0301							
	celodenním	0302							
	polodenním	0303							
	celkem (ř. 0301 až 0303)	0304							

VÝKAZNICTVÍ MATEŘSKÝCH ŠKOL – VAZBA NA PHMAX

- V případě MŠ při zdravotnickém zařízení je údaj rozhodný pro stanovení PHmax uveden na výkaze **S 4-01 o mateřské-základní škole při zdravotnickém zařízení**. Jedná se o počet tříd takového pracoviště MŠ (hodnota ve sloupci 2a oddílu III výkazu S 4-01): **III. Třídy, děti a žáci k 30. 9. 2018**

	Číslo řádku	Počet tříd	Počet dětí/žáků	z toho dívky
a	b	2a	2	3
Mateřská škola	0301			

- Výpočty probíhají nad každým pracovištěm MŠ zvlášť.
- Výsledné PHmax MŠ je dáno součtem PHmax za jednotlivá pracoviště MŠ podle výkazu S 1-01 a PHmax za jednotlivá pracoviště MŠ při zdravotnickém zařízení podle výkazu S 4-01.

VÝKAZNICTVÍ MATEŘSKÝCH ŠKOL – VAZBA NA PHŠKOLY

- Nová podoba výkazu **P 1c-01 o evidenčním počtu zaměstnanců v regionálním školství podle stavu k 30. 9.** od školního roku 2017/18 – přidány oddíly IVb a IVc nezbytné pro nový způsob financování (dále NZF) od 1. 1. 2019.
- Oddíl IVa výkazu P 1c-01 – škola jako vždy vyplní evidenční počet pedagogických pracovníků (dále PP), tj. všechny úvazky PP, v členění podle druhů činností školy, skupin profesí PP, platového stupně a platových tříd **a nově podle zdroje financování** (dříve sledované členění podle počtu let započitatelné praxe bylo zrušeno):

IVa. Pedagogičtí pracovníci (jen ze státního rozpočtu) podle platových tříd a platových stupňů

Druh činnosti	Skupina profesí pedagogických pracovníků	Platový stupeň	Zdroj financování	Číslo řádku	Platová třída 4.	Platová třída 5.	Platová třída 6.	Platová třída 7.	Platová třída 8.	Platová třída 9.	Platová třída 10.	Platová třída 11.	Platová třída 12.	Platová třída 13.	Platová třída 14.
a	b	c	d	e	4	5	6	7	8	9	10	11	12	13	14
				4a01											

VÝKAZNICTVÍ MATEŘSKÝCH ŠKOL – VAZBA NA PHŠKOLY

- **Mateřské školy odpovídají druhy činnosti (všechny vstupují do NZF)**
 - 11 – Mateřské školy
 - 51 – Mateřské školy zřizované podle § 16 odst. 9 zákona č. 561/2004 Sb.
 - 61 – Mateřské školy při zařízení pro výkon ústavní a ochranné výchovy
 - 62 – Mateřské školy při zdravotnickém zařízení
 - 63 – Lesní mateřské školy
- **Skupiny profesí PP vstupující do NZF**
 - 1 – Učitelé (11, 51, 61, 62, 63)
 - 2 – Vychovatelé (11 – MŠ s internátním provozem)
 - 5 – Speciální pedagogové
 - (11, 61) pouze ti ve třídách zřízených podle § 16 odst. 9, kteří zabezpečují vzdělávání podle RVP – **nikoli jako podpůrné opatření (PO) s kódem normované finanční náročnosti (dále NFN)**
 - (51) pouze ti, kteří zabezpečují vzdělávání podle RVP – **nikoli jako PO s NFN**

VÝKAZNICTVÍ MATEŘSKÝCH ŠKOL – VAZBA NA PHŠKOLY

- **Zdroj financování vstupující do NZF**
 - 11 – **PP je ve stavu, financování výhradně ze státního rozpočtu (dále SR)** z prostředků kapitoly 333 (MŠMT), a to **včetně** prostředků SR účelově vázaných, tj. prostředků přidělených z kapitoly 333 na konkrétní projekty a vyhlášené rozvojové a dotační programy MŠMT a **vyjma** prostředků určených na PO a z prostředků ESF

VÝKAZNICTVÍ MATEŘSKÝCH ŠKOL – VAZBA NA PHŠKOLY

- Pouze PP MŠ v uvedených skupinách profesí (1, 2 a 5) a zdrojem financování (11) vstupují do oddílů IVb a IVc výkazu P 1c-01.
- V řádcích oddílu IVb se:
 - za každého PP v příslušném členění do agregace započítá průměrný týdenní rozsah jeho přímé pedagogické činnosti (PPČ), která mu je stanovena ředitelem školy v souladu s nařízením vlády č. 75/2005 Sb., tj. i se zohledněním případného odpočtu hodin PPČ (např. u ředitele, zástupce ředitele);
 - nezapočítávají žádné přespočetné hodiny;
 - při sjednání kratší týdenní pracovní doby PP úměrně tomu snižuje rozsah PPČ.

=> Například u učitele MŠ s úvazkem (ú.) 1,0 bude odpovídající PPČ 31 h, u učitele s ú. 0,5 bude PPČ 15,5 h a u ředitele MŠ tvořené dvěma třídami s ú. 1,0 bude PPČ 20 h.

IVb. Rozsah přímé pedagogické činnosti pedagogických pracovníků podle platových tříd a stupňů ve vybraných druzích škol a školní družině

Druh činnosti	Skupina profesí pedagogických pracovníků	Platový stupeň	Číslo řádku	Platová třída 4.	Platová třída 5.	Platová třída 6.	Platová třída 7.	Platová třída 8.	Platová třída 9.	Platová třída 10.	Platová třída 11.	Platová třída 12.	Platová třída 13.	Platová třída 14.
a	b	c	d	4	5	6	7	8	9	10	11	12	13	14
			4b01											

VÝKAZNICTVÍ MATEŘSKÝCH ŠKOL – VAZBA NA PHŠKOLY

- V řádcích oddílu IVc se nakonec za každého PP v příslušném členění do agregace započítají hodiny jeho PPČ **pevně stanovené nad rámec týdenního rozsahu**, případně snížené o hodiny nad rámec RVP

IVc. Hodiny přímé pedagogické činnosti pedagogických pracovníků pevně stanovené nad rámec jejich týdenního rozsahu podle platových tříd a stupňů snížené o hodiny výuky nad rámec RVP ve vybraných druzích škol a školní družině

Druh činnosti	Skupina profesí pedagogických pracovníků	Platový stupeň	Číslo řádku	Platová třída 4.	Platová třída 5.	Platová třída 6.	Platová třída 7.	Platová třída 8.	Platová třída 9.	Platová třída 10.	Platová třída 11.	Platová třída 12.	Platová třída 13.	Platová třída 14.
a	b	c	d	4	5	6	7	8	9	10	11	12	13	14
			4c01											

- **Výsledný součet hodin vykázaný v oddílech IVb a IVc je pak výsledným PHškoly (tj. rozsah vzdělávání realizovaný danou školou).**

Více informací k výkazu P 1c-01 naleznete na adrese:

- **formulář výkazu:** <http://sdv.msmt.cz/vzdelavani/skolstvi-v-cr/statistika-skolstvi/sber-dat-pam-zakladni-informace-pro-respondenty>
- **metodický pokyn vč. ukázkového příkladu:** <http://sdv.msmt.cz/vzdelavani/skolstvi-v-cr/statistika-skolstvi/metodicky-pokyn-k-vykazu-p-1c-01>

PHMAX V ZÁKLADNÍCH ŠKOLÁCH



MINISTERSTVO ŠKOLSTVÍ,
MLÁDEŽE A TĚLOVÝCHOVY

NOVELA VYHLÁŠKY Č. 48/2005 SB.

- úpravy se týkají pravidel pro stanovení počtu žáků ve třídě a organizace školy
- stanoví pravidla pro nejnižší (**průměrné**) a nejvyšší (**absolutní**) počty žáků ve třídách
- samostatně pro různé typy škol (neúplné, úplné, při zdravotnickém zařízení, s výukou v jazyce národnostní menšiny)
- zachovávají se současné nejnižší průměrné počty žáků ve třídě
- zachován nejvyšší počet žáků ve třídě (30)
- zachovány nejvyšší počty žáků ve skupině (24, 30)
- **nová** úprava pro „malé“ úplné školy pro nejnižší počet žáků ve třídě (15)
- **nově** stanoven PHmax pro **přípravnou třídu a přípravný stupeň** základní školy speciální

NAŘÍZENÍ VLÁDY, KTERÝM SE STANOVÍ PRO ZÁKLADNÍ ŠKOLY, STŘEDNÍ ŠKOLY A KONZERVATOŘE ZŘIZOVANÉ KRAJEM, OBCÍ NEBO SVAZKEM OBCÍ MAXIMÁLNÍ POČET HODIN VÝUKY FINANCOVANÝ ZE STÁTNÍHO ROZPOČTU

- **definuje hodnotu PHmax** – maximální týdenní počet hodin výuky podle rámcových vzdělávacích programů financovaný ze státního rozpočtu na jednu třídu v závislosti na průměrném počtu žáků ve třídě (tj. pouze rozsah vzdělávání určený rámcovým učebním plánem)
- stanoví základní pravidla (především pro obory středního vzdělávání)
- v příloze **stanoví konkrétní hodnoty PHmax** pro jednotlivé druhy a typy škol, podle průměrného počtu žáků ve třídě

STRUKTURA PHMAX V ZÁKLADNÍM VZDĚLÁVÁNÍ

- **podle druhu/typu a velikosti školy**
 - úplná ZŠ
 - **nově** úplná škola, která má max. 2 třídy v každém ročníku
 - neúplná škola (jedno, dvou, tří, čtyř a více třídní škola)
 - škola s jazykem národnostní menšiny
 - škola speciálně zřízená podle § 16 odst. 9 ŠZ
 - škola při zdravotnickém zařízení (škola při zdravotnickém zařízení mimo psychiatrické nemocnice, škola při psychiatrické nemocnici)
 - základní škola speciální I. díl, II. díl, přípravný stupeň
 - přípravná třída základní školy
 - individuální vzdělávání, žák v zahraničí

STRUKTURA PHMAX V ZÁKLADNÍM VZDĚLÁVÁNÍ

- pásma podle průměrného počtu žáků ve třídě
 - pásma pro počet žáků **nad stanoveným minimem** počtu žáků ve třídě (úplná škola: 17 až 20, 20+ až 24, 24+ až 27, 27+)
 - ↳ zajišťují **plné financování** pedagogických pracovníků
 - pásma pro počet žáků **pod stanoveným minimem** počtu žáků ve třídě (např. úplná škola: 8 a méně, 8+ až 12, 12+ až 14, 14+ až 17-)
 - ↳ nutná výjimka a **spoluúčast zřizovatele** na financování pedagogických pracovníků
 - různé limity pásem pro různé druhy / typy škol, v souladu s limity stanovenými právními předpisy
 - školy zřízené dle § 16 odst. 9 ŠZ a základní školy speciální – základ financován z PHmax (včetně nezbytného dělení), další personální nároky z podpůrných opatření

ZDROJE DAT PRO VÝPOČET PHMAX ZÁKLADNÍ ŠKOLY

- nařízení vlády
- vyhláška č. 48/2005 Sb. (pro výpočet PHmax pro přípravnou třídu základní školy nebo třídu přípravného stupně základní školy speciální)
- příslušné **statistické výkazy**; hodnoty v nich uvedené jsou pro stanovení PHmax určující a pro následné stanovení objemu poskytnutých finančních prostředků **zcela zásadní**; pro výpočet finančních prostředků poskytnutých ze státního rozpočtu se vychází pouze z údajů uvedených v příslušných výkazech

SCHEMATICKÝ POSTUP VÝPOČTU PHMAX PRO ŠKOLU

1. vstupní údaje – počet tříd a počet žáků (**uvedený ve statistickém výkazu**)
2. určit průměrný počet žáků ve třídě pro danou charakteristiku třídy
3. k této hodnotě přiřadit hodnotu PHmax pro danou charakteristiku třídy
4. hodnotu PHmax vynásobit počtem tříd, pro který byl průměrný počet žáků ve třídě počítán
5. opakovat pro všechny relevantní řádky tabulky nařízení vlády
6. obdobně postupovat pro přípravné třídy a třídy přípravného stupně základní školy speciální (pokud takové třídy ve škole jsou)
7. vynásobit počet žáků vzdělávaných podle § 38 a § 41 ŠZ hodnotou PHmax (pokud takoví žáci ve škole jsou)
8. provést součet dílčích hodnot PHmax určených tímto postupem

Průměrný počet žáků ve třídě

Základní škola s ročníky prvního a druhého stupně, která má více než 2 třídy v některém ročníku			8 a méně	více než 8 – 12	více než 12 – 14	více než 14 – méně než 17	17 – 20	více než 20 – 24	více než 24 – 27	více než 27
B1	79-01-C/01	Základní škola (1. stupeň)	12	17	20	23	25	28	31	33
B2	79-01-C/01	Základní škola (2. stupeň)	15	22	26	29	34	41	44	48

- Jedná se o školu, která má třídy 1. i 2. stupně, započítávají se pouze **běžné** třídy. Ve škole mohou být zařazeny i třídy s jinou charakteristikou, než na řádku B1 – B8), pro tyto třídy se hodnota PHmax určuje odděleně.
- Podmínka pro více než 2 běžné třídy v některém ročníku se vztahuje na 1. stupeň a 2. stupeň jako na celek. Podmínka je splněna, jestliže jsou alespoň v jednom ročníku školy 3 nebo více běžných tříd.
- Průměrné počty žáků ve třídě se počítají odděleně pro běžné třídy 1. a 2. stupně.

Průměrný počet žáků ve třídě

Základní škola s ročníky prvního a druhého stupně, která má nejvýše 2 třídy v každém ročníku			8 a méně	více než 8 – 10	více než 10 - méně než 15	15 – 20	více než 20 – 24	více než 24 – 27	více než 27
B3	79-01-C/01	Základní škola (1. stupeň)	10	16	23	25	28	31	33
B4	79-01-C/01	Základní škola (2. stupeň)	13	21	29	34	41	45	48

- Jedná se o školu, která má třídy 1. i 2. stupně, započítávají se pouze **běžné** třídy. Ve škole mohou být zařazeny i třídy s jinou charakteristikou, než na řádku B1 – B8), pro tyto třídy se hodnota PHmax určuje odděleně.
- Podmínka pro nejvýše 2 třídy v každém ročníku se vztahuje na 1. stupeň a 2. stupeň jako na celek. Podmínka je splněna, jestliže jsou v každém ročníku školy nejvýše 2 běžné třídy.
- Průměrné počty žáků ve třídě se počítají odděleně pro běžné třídy 1. a 2. stupně.
- Má-li základní škola nejvýše 2 **běžné** třídy v každém ročníku a dále má třídy podle § 16 odst. 9 ŠZ (případně třídy s jinou charakteristikou než na řádku B1 – B10), pro běžné třídy se použije hodnota pro školu s nejvýše 2 třídami v ročníku.

Průměrný počet žáků ve třídě

Základní škola tvořená 1 třídou prvního stupně			5 a méně	6 - 9	10 - 16	17 - 23	24 - 27	více než 27	
B5	79-01-C/01	Základní škola (1. stupeň)	13	24	27	31	34	36	
Základní škola tvořená 2 třídami prvního stupně			6 a méně	více než 6 - méně než 12	12 - 18	více než 18 - 24	více než 24 - 27	více než 27	
B6	79-01-C/01	Základní škola (1. stupeň)	13	23	27	30	33	35	
Základní škola tvořená 3 třídami prvního stupně			7 a méně	více než 7 - méně než 14	14 - 19	více než 19 - 24	více než 24 - 27	více než 27	
B7	79-01-C/01	Základní škola (1. stupeň)	13	23	26	29	32	35	
Základní škola tvořená 4 a více třídami prvního stupně			5 a méně	více než 5 - 10	více než 10 - méně než 15	15 - 20	více než 20 - 24	více než 24 - 27	více než 27
B8	79-01-C/01	Základní škola (1. stupeň)	8	16	23	25	28	31	33

- Jedná se o školu, ve které je/jsou zařazena/y 1 / 2 / 3 / 4 nebo více běžných tříd, ve kterých mohou být žáci 1. až 5. ročníku. Ve škole mohou být zařazeny i třídy s jinou charakteristikou, než na řádce B1 – B8), pro tyto třídy se hodnota PHmax určuje odděleně.

Průměrný počet žáků ve třídě

Základní škola zřízená podle § 16 odst. 9 školského zákona			méně než 6	6 – 10	více než 10
B9	79-01-C/01	Základní škola (1. stupeň)	20	27	32
B10	79-01-C/01	Základní škola (2. stupeň)	26	36	45

- Jedná se o školu, ve které jsou zařazeny pouze třídy podle § 16 odst. 9 ŠZ, nebo o školu s jinou charakteristikou, která má zařazeny také třídy podle § 16 odst. 9 ŠZ.
- Hodnoty PHmax uvedené v nařízení vlády pro školy samostatně zřízené podle § 16 odst. 9 ŠZ, tj. řádek B9 a B10, **se použijí i pro třídu podle § 16 odst. 9 ŠZ zřízenou v běžné škole**. Hodnota PHmax se pro třídy podle § 16 odst. 9 ŠZ stanoví odděleně od ostatních tříd.
- Průměrné počty žáků ve třídě se počítají odděleně pro třídy podle § 16 odst. 9 ŠZ na 1. a na 2. stupni. V případě společné výuky žáků 1. a 2. stupně v jedné třídě jsou využity hodnoty 2. stupně, tj. řádek B10.

PHMAX PRO ŠKOLY ZŘÍZENÉ DLE § 16 Odst. 9 ŠZ

- v souvislosti se změnou systému financování a ukončením přechodného období vyhlášky č. 27/2016 Sb. dochází od 1. 9. 2018 ke sjednocení systému financování podpůrných opatření, zejména personálního charakteru
- od školního roku 2018/2019 budou personální podpory ve školách/třídách zřízených podle § 16 odst. 9 ŠZ, které nemůže škola zajistit z přidělených finančních prostředků státního rozpočtu (v rámci systému PHmax), financovány jako podpůrné opatření
- školy zřízené dle § 16 odst. 9 ŠZ a základní školy speciální – základ financován z PHmax (včetně nezbytného dělení), další personální nároky z podpůrných opatření
- informace pro kraje i ŠPZ

Průměrný počet žáků ve třídě

Základní škola při zdravotnickém zařízení mimo psychiatrické nemocnice			3 a méně	více než 3 - méně než 6	6 - méně než 10	10 a více
B11	79-01-C/01	Základní škola (1. stupeň)	10	17	20	23
B12	79-01-C/01	Základní škola (2. stupeň)	13	21	25	29
B13	79-01-C/01	Základní škola (1. a 2. stupeň)	13	21	25	29
Základní škola při psychiatrické nemocnici			méně než 6	6 – 10	více než 10	
B14	79-01-C/01	Základní škola (1. stupeň)	17	24	30	
B15	79-01-C/01	Základní škola (2. stupeň)	21	31	40	
B16	79-01-C/01	Základní škola (1. a 2. stupeň)	21	31	40	

- Jedná se o školu, ve které jsou zařazeny pouze třídy základní školy při zdravotnickém zařízení nebo při psychiatrické nemocnici, nebo o školu s jinou charakteristikou, která má zařazeny také tyto třídy.
- Průměrné počty žáků ve třídě se počítají odděleně pro třídy základní školy při zdravotnickém zařízení na 1. stupni, na 2. stupni a pro třídy se společnou výukou žáků 1. a 2. stupně.

Základní škola speciální			Průměrný počet žáků ve třídě		
			méně než 6	6 – 10	více než 10
B26	79-01-B/01	Základní škola speciální (I. díl, první stupeň)	29	41	48
B27	79-01-B/01	Základní škola speciální (I. díl, druhý stupeň)	36	52	60
B28	79-01-B/01	Základní škola speciální (II. díl)	32	46	53

- Jedná se o školu, která má zařazeny třídy základní školy speciální. Ve škole mohou být zařazeny i třídy s jinou charakteristikou, než na řádku B26 – B28, pro tyto třídy se hodnota PHmax určuje odděleně.
- Tyto hodnoty se použijí pro výpočet PHmax také v případě, že jsou tyto třídy zařazeny do školy s jinou charakteristikou, než dle řádku B26 – B28.
- Průměrné počty žáků ve třídě se počítají odděleně pro třídy základní školy speciální, I. díl, na 1. a na 2. stupni.
- Řádek B28 se použije pro výpočet PHmax pro třídy základní školy speciální, II. díl.

Přípravná třída základní školy		Průměrný počet žáků ve třídě	
		méně než 10	10 a více
B29	PHmax	14	22
Třídy přípravného stupně základní školy speciální		méně než 4	4 a více
B30	PHmax	10	40

- Hodnoty PHmax pro přípravnou třídu základní školy se počítají samostatně a jsou uvedeny v novelizovaném znění vyhlášky č. 48/2005 Sb.
- Pokud je v základní škole zřízeno více přípravných tříd, vypočte se průměrný počet dětí v přípravné třídě a na jeho základě se stanoví hodnota PHmax. Tato hodnota se vynásobí počtem přípravných tříd.
- Stejný postup se použije v případě třídy/tříd přípravného stupně základní školy speciální.

Průměrný počet žáků ve třídě	
Žák vzdělávaný podle § 38 školského zákona	PHmax
1 žák na 1. stupni základní školy	0,25
1 žák na 2. stupni základní školy	0,5
Žák vzdělávaný podle § 41 školského zákona	PHmax
1 žák na 1. stupni základní školy	0,25
1 žák na 2. stupni základní školy	0,5

- Hodnoty PHmax pro žáka vzdělávaného podle § 38 ŠZ se počítají samostatně a jsou uvedeny v nařízení vlády.
- Žák vzdělávaný podle § 38 ŠZ se nezapočítává do počtu žáků ve třídě rozhodného pro stanovení výše hodnot PHmax pro školy a třídy uvedené v řádku B1 – B28.
- Hodnota PHmax pro 1 žáka vzdělávaného podle § 38 ŠZ se vynásobí počtem těchto žáků, odděleně pro 1. a 2. stupeň.
- Stejný postup se použije v případě žáka vzdělávaného podle § 41 ŠZ.

DALŠÍ INFORMACE

- metodika neřeší případy, kdy jsou údaje vykázané školou v rozporu s platnými právními předpisy (např. chybné zařazení žáka do ročníku), neřeší ani důvody rozporu
- pro stanovení hodnoty PHmax jsou naprosto **zásadní správně, pravdivě a úplně uvedené údaje ve výkonových výkazech**
- pro stanovení výše finančních prostředků ze státního rozpočtu pro školu jsou rozhodné údaje vykázané ve výkazu P1c 01, a to v oddílech IVa, IVb, IVc
- další detaily a specifické případy jsou uvedeny v metodice

Modelový postup pro stanovení hodnoty PHmax – úplná ZŠ s třídami podle § 16/9

A. vstupní údaje – počty žáků, počty tříd

1. stupeň		2. stupeň	
počet žáků v běžných třídách	250	počet žáků v běžných třídách	225
počet běžných tříd	10	počet běžných tříd	8
počet žáků ve třídách dle § 16/9	40	počet žáků ve třídách dle § 16/9	32
počet tříd dle § 16/9	5	počet tříd dle § 16/9	4

B. stanovení průměrného počtu žáků ve třídě (samostatně pro každý stupeň)

průměrný počet žáků ve třídě	= počet žáků / počet tříd	1. stupeň: = 250/10	25 žáků
		2. stupeň: = 225/8	28,125 žáků
průměrný počet žáků ve třídě dle § 16/9	= (počet žáků dle § 16/9) / (počet tříd dle § 16/9)	1. stupeň: = 40/5	8 žáků
		2. stupeň: = 32/4	8 žáků

C. stanovení pásma pro určení PHmax

průměrný počet žáků ve třídě 1. stupně	25	PHmax pro 1. stupeň pro pásmo „více než 24 – 27“ řádek B3	31 hodin
průměrný počet žáků ve třídě 2. stupně	28,125	PHmax pro 2. stupeň pro pásmo „více než 27“ řádek B4	48 hodin
průměrný počet žáků ve třídě dle § 16/9 1.stupně	8	PHmax pro 1. stupeň pro pásmo „6 – 10“ řádek B9	27 hodin
průměrný počet žáků ve třídě dle § 16/9 2.stupně	8	PHmax pro 2. stupeň pro pásmo „6 – 10“ řádek B10	36 hodin

D. stanovení celkového maximálního počtu odučených hodin pro školu

1. stupeň	= (počet tříd 1. stupně) x (PHmax pro 1. st.)	= 10 x 31	310 hodin
2. stupeň	= (počet tříd 2. stupně) x (PHmax pro 2. st.)	= 8 x 48	384 hodin
1. stupeň, třídy dle § 16/9	= (počet tříd 1. stupně dle § 16/9) x (PHmax pro 1. st. dle § 16/9)	= 5 x 27	135 hodin
2. stupeň, třídy dle § 16/9	= (počet tříd 2. stupně dle § 16/9) x (PHmax pro 2. st. dle § 16/9)	= 4 x 36	144 hodin
CELKEM PHmax		973 hodin týdně	

Modelový postup pro stanovení hodnoty PHmax – ZŠ tvořená třídami 1. stupně

A. vstupní údaje – počty žáků, počty tříd

1. stupeň			
počet žáků v běžných třídách	30		
počet běžných tříd	3		
počet žáků ve třídách dle § 16/9	6		
počet tříd dle § 16/9	1		

B. stanovení průměrného počtu žáků ve třídě

průměrný počet žáků ve třídě	= počet žáků / počet tříd	1. stupeň: = 30/3	10 žáků
průměrný počet žáků ve třídě dle § 16/9	= (počet žáků dle § 16/9) / (počet tříd dle § 16/9)	1. stupeň: = 6/1	6 žáků

C. stanovení pásma pro určení PHmax

průměrný počet žáků ve třídě 1. stupně	10	PHmax pro ZŠ tvořenou 3 třídami prvního stupně pro pásmo „více než 7 a méně než 14“ řádek B7	23 hodin
průměrný počet žáků ve třídě dle § 16/9 1.stupně	6	PHmax pro třídu 16/9, 1. stupeň pro pásmo „6 – 10“ řádek B9	27 hodin

D. stanovení celkového maximálního počtu odučených hodin pro školu

1. stupeň	= (počet tříd 1. stupně) x (PHmax ZŠ tvořenou 3 třídami prvního stupně)	= 3 x 23	69 hodin
1. stupeň, třídy dle § 16/9	= (počet tříd 1. stupně dle § 16/9) x (PHmax pro 1. st. dle § 16/9)	= 1 x 27	27 hodin
CELKEM PHmax		96 hodin týdně	

VÝKAZNICTVÍ ZÁKLADNÍCH ŠKOL



MINISTERSTVO ŠKOLSTVÍ,
MLÁDEŽE A TĚLOVÝCHOVY

VÝKAZNICTVÍ ZÁKLADNÍCH ŠKOL – VAZBA NA PHMAX

- V případě všech ZŠ – **s výjimkou** ZŠ při zdravotnickém zařízení – jsou údaje rozhodné pro stanovení PHmax součástí individuálních údajů ze školních matrik základních škol.
- Škola je jako celek, nikoli jednotlivá její pracoviště, vyhodnocována podle vnitřní charakteristiky svých tříd (záleží na typu třídy, vyučovacím jazyku a na všech kombinacích ročníků/stupňů a oborů vzdělání v ní vzdělávaných žáků). Důležitý je i způsob plnění PŠD.

VÝKAZNICTVÍ ZÁKLADNÍCH ŠKOL – VAZBA NA PHMAX

- Při evidenci žáků ZŠ ve školní matrice je třeba **dbát zvýšené pozornosti**, neboť chybné zařazení žáka má zásadní vliv na výsledný PHmax.
- Jedná se o položky:
 - Jednoznačná identifikace třídy (§ 4 vyhlášky č. 48/2005 Sb.)
 - Ročník, ve kterém se žák vzdělává
 - Stupeň školy
 - Typ třídy
 - Kód oboru vzdělání (RVP)
 - Příznak vzdělávání žáka podle RVP ZŠ speciální díl I, díl II
 - Způsob plnění povinné školní docházky (§ 38, § 41 zákona č. 561/2004 Sb.)
 - Vyučovací jazyk, v případě třídy, kde jsou žáci vzděláváni v jazyce národnostní menšiny

VÝKAZNICTVÍ ZÁKLADNÍCH ŠKOL – VAZBA NA PHMAX

- Základní struktura tříd z pohledu agregace do ní zařazených žáků je uvedena na výkaze **M 3 o základní škole**, který je generován z předávaných individuálních údajů. Jedná se o údaje uvedené na oddílu X (každý řádek představuje jednu třídu školy, nejsou zde rozlišeny jednotlivé ročníky zahrnuté do třídy):

X. Přehled tříd

Označení třídy	Typ třídy	Počet žáků celkem	Obor vzdělání 79-01-C/01 ZŠ počet žáků			Obor vzdělání 79-01-B/01 ZŠ speciální počet žáků				§ 38 § 41 § 42		
			celkem	v tom ze sl. 4		Celkem	ze sl. 7					
				1. stupeň	2. stupeň		podle díl I.	v tom ze sl. 8			podle díl II.	
								1. stupeň	2. stupeň			
1	2	3	4	5	6	7	8	9	10	11	12	

VÝKAZNICTVÍ ZÁKLADNÍCH ŠKOL – VAZBA NA PHMAX

- Přehled jednotlivých ročníků je pak zřejmý z oddílu III výkazu M 3 pro běžné třídy:

III. Třídy a žáci podle ročníků – běžné třídy

	Číslo řádku	Počet tříd	Počet žáků		z toho žáci se zdrav. postíž. 1)		z celku žáci opakující ročník		z celku převedení do vyššího ročníku		z celku vzdělávající se podle § 50 odst. 3	
			celkem	dívky	celkem	dívky	celkem	dívky	celkem	dívky	celkem	dívky
a	b	2	3	4	5	6	7	8	9	10	10a	10b
Celkem	0301											
z toho 1. stupeň	0302											
v tom	1. ročník	0303							X	X		
	2. ročník	0304										
	3. ročník	0305										
	4. ročník	0306										
	5. ročník	0307										
	6. ročník	0308										
	z toho 10letý VP	0309	X									
	7. ročník	0310										
	8. ročník	0311										
	9. ročník	0312										
z toho 10letý VP	0313	X										
10. ročník	0314	X										

VÝKAZNICTVÍ ZÁKLADNÍCH ŠKOL – VAZBA NA PHMAX

- Z pohledu způsobu plnění PŠD jsou potřebné údaje uvedeny na oddíle XIII výkazu M 3, důležité jsou počty žáků na jednotlivých stupních, u § 38 ještě počet nezařazených, který se započítává do počtu žáků na 1. stupni):

XIII. Žáci plnící školní docházku podle § 38, § 41 a § 42 školského zákona podle ročníků

		Číslo řádku	Individuální vzdělávání (§ 41)	Vzdělávání v zahraničí nebo v zahr. škole (§ 38)	Vzdělávání žáků s hlubokým ment. postiž. (§ 42)
		a	2	3	4
Celkem		1301			
v tom	1. ročník	1302			
	2. ročník	1303			
	3. ročník	1304			
	4. ročník	1305			
	5. ročník	1306			
	6. ročník	1307			
	z toho z 1. stupně	1307a			
	7. ročník	1308			
	8. ročník	1309			
	9. ročník	1310			
	10. ročník	1311			
	nezařazení do ročníku	1312	X		X

VÝKAZNICTVÍ ZÁKLADNÍCH ŠKOL – VAZBA NA PHMAX

- V případě ZŠ při zdravotnickém zařízení jsou údaje rozhodné pro stanovení PHmax uvedeny na výkaze **S 4-01 o mateřské-základní škole při zdravotnickém zařízení**.

Jedná se o: • rozlišení v záhlaví výkazu, zda se jedná o školu

- 1 – při nemocnici
- 2 – při dětské léčebně
- 3 – při dětské ozdravovně
- 4 – při dětské psychiatrické léčebně

Resortní identifikátor školy (IZO)	1)	2)
		4

- počtu tříd a počtu žáků za minulý školní rok na 1. a 2. stupni ZŠ (hodnoty ve sloupci 2 oddílu I a 2a oddílu III)

I. Průměrné počty dětí a žáků za minulý školní rok

	Číslo řádku	Celkem	z toho dívky
a	b	2	3
Mateřská škola	0101		
Základní škola	0102		
v tom	1. stupeň	0103	
	2. stupeň	0104	

III. Třídy, děti a žáci k 30. 9. 2018

	Číslo řádku	Počet tříd	Počet dětí/žáků	z toho dívky
a	b	2a	2	3
Mateřská škola	0301			
Základní škola	0302			
v tom	1. stupeň	0303		
	2. stupeň	0304		

VÝKAZNICTVÍ ZÁKLADNÍCH ŠKOL – VAZBA NA PHMAX

- V případě přípravné třídy ZŠ a v případě přípravného stupně ZŠ speciální jsou údaje rozhodné pro stanovení PHmax uvedeny na výkaze **S 4c-01 o přípravné třídě základní školy a o přípravném stupni základní školy speciální**. Jedná se vždy o hodnoty počtu tříd a počtu dětí.

III. Třídy a děti

		Číslo řádku	Počet tříd	Počet dětí		z celku nově zařazené	
				celkem	dívky	celkem	dívky
a		b	2	3	4	5	6
Celkem v přípravném stupni		0301					
v tom ročník	první	0302	X				
	druhý	0303	X				
	třetí	0304	X				
Celkem v přípravné třídě		0305				X	X

- Výpočty probíhají nad všemi příslušnými pracovišti ZŠ vždy souhrnně, nikoli za každé pracoviště ZŠ zvlášť.
- Výsledné PHmax ZŠ je dáno součtem PHmax určeného ze struktury tříd na základě předaných individuálních údajů z matriky ZŠ, PHmax za žáky vzdělávané podle § 38 a § 41, PHmax ZŠ při zdravotnickém zařízení, PHmax přípravných tříd ZŠ a PHmax přípravných stupňů ZŠ speciální.

VÝKAZNICTVÍ ZÁKLADNÍCH ŠKOL – VAZBA NA PHŠKOLY

- Nová podoba výkazu **P 1c-01 o evidenčním počtu zaměstnanců v regionálním školství podle stavu k 30. 9.** od školního roku 2017/18 – přidány oddíly IVb a IVc nezbytné pro nový způsob financování od 1. 1. 2019 (NZF).
- Oddíl IVa výkazu P 1c-01 – škola jako vždy vyplní evidenční počet pedagogických pracovníků (PP), tj. všechny úvazky PP, v členění podle druhů činností školy, skupin profesí PP, platového stupně a platových tříd **a nově podle zdroje financování** (dříve sledované členění podle počtu let započitatelné praxe bylo zrušeno):

IVa. Pedagogičtí pracovníci (jen ze státního rozpočtu) podle platových tříd a platových stupňů

Druh činnosti	Skupina profesí pedagogických pracovníků	Platový stupeň	Zdroj financování	Číslo řádku	Platová třída 4.	Platová třída 5.	Platová třída 6.	Platová třída 7.	Platová třída 8.	Platová třída 9.	Platová třída 10.	Platová třída 11.	Platová třída 12.	Platová třída 13.	Platová třída 14.
a	b	c	d	e	4	5	6	7	8	9	10	11	12	13	14
				4a01											

VÝKAZNICTVÍ ZÁKLADNÍCH ŠKOL – VAZBA NA PHŠKOLY

- **Základní škoie odpovídají druhy činnosti (všechny vstupují do NZF)**
 - 21 – Základní školy
 - 52 – Základní školy zřizované podle § 16 odst. 9 zákona č. 561/2004 Sb.
 - 64 – Základní školy při zařízení pro výkon ústavní a ochranné výchovy
 - 65 – Základní školy při zdravotnickém zařízení

VÝKAZNICTVÍ ZÁKLADNÍCH ŠKOL – VAZBA NA PHŠKOLY

- **Skupiny profesí PP vstupující do NZF**

- 1 – Učitelé (21, 52, 64, 65)
- 5 – Speciální pedagogové
 - (21, 64) pouze pokud jsou ve škole třídy zřízené podle § 16 odst. 9, ve kterých je zajišťována výuka předmětů speciálně pedagogické péče standardně v běžném rozvrhu – **nikoli jako podpůrné opatření (PO)**
 - (52) pouze zabezpečující výuku předmětů speciálně pedagogické péče zabezpečené standardně v běžném rozvrhu – **nikoli jako PO**

VÝKAZNICTVÍ ZÁKLADNÍCH ŠKOL – VAZBA NA PHŠKOLY

- **Zdroj financování vstupující do NZF**
 - 11 – **PP je ve stavu, financování výhradně ze státního rozpočtu (SR)** z prostředků kapitoly 333 (MŠMT), a to **včetně** prostředků SR účelově vázaných, tj. prostředků přidělených z kapitoly 333 na konkrétní projekty a vyhlášené rozvojové a dotační programy MŠMT a vyjma prostředků určených na PO a prostředků z ESF

VÝKAZNICTVÍ ZÁKLADNÍCH ŠKOL – VAZBA NA PHŠKOLY

- Pouze PP ZŠ v uvedených skupinách profesí (1 a 5) a zdrojem financování (11) vstupují do oddílů IVb a IVc výkazu P 1c-01.
- V řádcích oddílu IVb se:
 - za každého PP v příslušném členění do agregace započítá průměrný týdenní rozsah jeho přímé pedagogické činnosti (PPČ), která mu je stanovena ředitelem školy v souladu s nařízením vlády č. 75/2005 Sb., tj. i se zohledněním případného odpočtu hodin PPČ (např. u ředitele, zástupce ředitele, výchovného poradce, metodika ICT);
 - nezapočítávají žádné přespočetné hodiny;
 - při sjednání kratší týdenní pracovní doby PP úměrně tomu snižuje rozsah PPČ.

=> Například u učitele ZŠ s úvazkem (ú.) 1,0 bude odpovídající PPČ 22 h, u učitele s ú. 0,5 bude PPČ 11 h a u ředitele ZŠ tvořené devíti třídami s ú. 1,0 bude PPČ 8 h.

IVb. Rozsah přímé pedagogické činnosti pedagogických pracovníků podle platových tříd a stupňů ve vybraných druzích škol a školní družině

Druh činnosti	Skupina profesí pedagogických pracovníků	Platový stupeň	Číslo řádku	Platová třída 4.	Platová třída 5.	Platová třída 6.	Platová třída 7.	Platová třída 8.	Platová třída 9.	Platová třída 10.	Platová třída 11.	Platová třída 12.	Platová třída 13.	Platová třída 14.
				4	5	6	7	8	9	10	11	12	13	14
a	b	c	d											
			4b01											
			...											

VÝKAZNICTVÍ ZÁKLADNÍCH ŠKOL – VAZBA NA PHŠKOLY

- V řádcích oddílu IVc se nakonec za každého PP v příslušném členění do agregace započítají hodiny jeho PPČ **pevně stanovené nad rámec týdenního rozsahu, snížené o hodiny výuky nad rámec RVP (tj. o hodiny nepovinných předmětů):**

IVc. Hodiny přímé pedagogické činnosti pedagogických pracovníků pevně stanovené nad rámec jejich týdenního rozsahu podle platových tříd a stupňů snížené o hodiny výuky nad rámec RVP ve vybraných družích škol a školní družině

Druh činnosti	Skupina profesí pedagogických pracovníků	Platový stupeň	Číslo řádku	Platová třída 4.	Platová třída 5.	Platová třída 6.	Platová třída 7.	Platová třída 8.	Platová třída 9.	Platová třída 10.	Platová třída 11.	Platová třída 12.	Platová třída 13.	Platová třída 14.
				4	5	6	7	8	9	10	11	12	13	14
a	b	c	d											
			4c01											

- **Výsledný součet hodin vykázaný v oddílech IVb a IVc je pak výsledným PHškoly (tj. rozsah vzdělávání realizovaný danou školou).**

Více informací k výkazu P 1c-01 naleznete na adrese:

- **formulář výkazu:** <http://sdv.msmt.cz/vzdelavani/skolstvi-v-cr/statistika-skolstvi/sber-dat-pam-zakladni-informace-pro-respondenty>
- **metodický pokyn vč. ukázkového příkladu:** <http://sdv.msmt.cz/vzdelavani/skolstvi-v-cr/statistika-skolstvi/metodicky-pokyn-k-vykazu-p-1c-01>

PHMAX VE ŠKOLNÍCH DRUŽINÁCH



MINISTERSTVO ŠKOLSTVÍ,
MLÁDEŽE A TĚLOVÝCHOVY

NOVELA VYHLÁŠKY Č. 74/2005 SB., O ZÁJMOVÉM VZDĚLÁVÁNÍ

- řeší **nový způsob financování školních družin** zřizovaných územními samosprávnými celky nebo svazky obcí
- **zavádí definici pojmů** pravidelná denní docházka, pravidelná docházka, nepravidelná a příležitostná docházka, nejnižší počty účastníků v oddělení družiny a zpřesňuje oblast bezpečnosti a ochrany zdraví při zájmovém vzdělávání
- **stanovuje maximální počet hodin přímé pedagogické činnosti** financované ze státního rozpočtu, a to v podobě týdenního maximálního počtu hodin přímé pedagogické činnosti v závislosti na organizační struktuře školní družiny, tj. v závislosti na počtu oddělení školní družiny
- **PH_{max} školní družiny je vztaženo ke školní družině jako celku u jedné právnické osoby** a jeho hodnota závisí na celkovém počtu oddělení školní družiny této právnické osoby

POSTUP PRO STANOVENÍ PHMAX ŠKOLNÍ DRUŽINY

- při stanovení hodnoty PHmax školní družiny se vychází z údajů vykazovaných za jednotlivá pracoviště ve výkonovém výkaze **Z 2-01**; rozhodný je údaj o počtu oddělení uvedený v oddíle I řádku 0101
- **celkový počet oddělení školní družiny** jedné právnické osoby se stanoví jako **součet počtu oddělení školní družiny za jednotlivá pracoviště školní družiny**
- k vypočtenému celkovému počtu oddělení se přiřadí odpovídající **hodnota PHmax**
- **hodnoty PHmax** jsou uvedeny **v příloze** novely vyhlášky č. 74/2005 Sb.

PŘÍLOHA VYHLÁŠKY Č. 74/2005 SB.

Celkový počet oddělení	PHmax	Celkový počet oddělení	PHmax
1	32,5	12	292,5
2	57,5	13	325,0
3	80,0	14	350,0
4	97,5	15	372,5
5	130,0	16	390,0
6	155,0	17	412,5
7	177,5	18	435,0
8	195,0	19	457,5
9	227,5	20	480,0
10	252,5	21	502,5
11	275,0		

VÝKAZNICTVÍ ŠKOLNÍCH DRUŽIN



MINISTERSTVO ŠKOLSTVÍ,
MLÁDEŽE A TĚLOVÝCHOVY

VÝKAZNICTVÍ ŠKOLNÍCH DRUŽIN – VAZBA NA PHMAX

- V případě školní družiny jsou údaje rozhodné pro stanovení PHmax uvedeny na výkaze **Z 2-01 o školní družině – školním klubu**. Jedná se o údaje o počtu oddělení školní družiny v oddíle I tohoto výkazu:

I. Pravidelná činnost školní družiny k 31. 10. 2018

	Číslo řádku	Počet	z toho dívky	ze sl. 2 pravidelná denní docházka
a	b	2	3	4
Oddělení	0101		X	X

- Výše uvedené údaje jsou relevantní (započítávají se) pouze za vykazující školní družinu (G21), nikoli za školní klub (G22).
- **Výsledné PHmax školní družiny je stanoveno pro všechna příslušná pracoviště vždy souhrnně, nikoli za každé pracoviště ŠD zvlášť.**

VÝKAZNICTVÍ ŠKOLNÍCH DRUŽIN – VAZBA NA PHDRUŽINY

- Nová podoba výkazu **P 1c-01 o evidenčním počtu zaměstnanců v regionálním školství podle stavu k 30. 9.** od školního roku 2017/18 – přidány oddíly IVb a IVc nezbytné pro nový způsob financování od 1. 1. 2019 (NZF).
- Oddíl IVa výkazu P 1c-01 – školní družina jako vždy vyplní evidenční počet pedagogických pracovníků (PP), tj. všechny úvazky PP, v členění podle druhů činností školy, skupin profesí PP, platového stupně a platových tříd **a nově podle zdroje financování** (dříve sledované členění podle počtu let započitatelné praxe bylo zrušeno):

IVa. Pedagogičti pracovníci (jen ze státního rozpočtu) podle platových tříd a platových stupňů

Druh činnosti	Skupina profesí pedagogických pracovníků	Platový stupeň	Zdroj financování	Číslo řádku	Platová třída 4.	Platová třída 5.	Platová třída 6.	Platová třída 7.	Platová třída 8.	Platová třída 9.	Platová třída 10.	Platová třída 11.	Platová třída 12.	Platová třída 13.	Platová třída 14.
a	b	c	d	e	4	5	6	7	8	9	10	11	12	13	14
				4a01											

VÝKAZNICTVÍ ŠKOLNÍCH DRUŽIN – VAZBA NA PHDRUŽINY

- **Školní družině odpovídá druh činnosti (vstupuje do NZF)**
 - 81 – Školní družina
- **Skupiny profesí PP vstupující do NZF**
 - 2 – Vychovatelé (81)
 - 7 – Pedagogové volného času (81)
- **Zdroj financování vstupující do NZF**
 - 11 – **PP je ve stavu, financování výhradně ze státního rozpočtu (SR)** z prostředků kapitoly 333 (MŠMT), a to **včetně** prostředků SR účelově vázaných, tj. prostředků přidělených z kapitoly 333 na konkrétní projekty a vyhlášené rozvojové a dotační programy MŠMT a **vyjma** prostředků určených na PO a ESF

VÝKAZNICTVÍ ŠKOLNÍCH DRUŽIN – VAZBA NA PHDRUŽINY

- Pouze PP školních družin v uvedených skupinách profesí (2 a 7) a zdrojem financování (11) vstupují do oddílů IVb a IVc výkazu P 1c-01.
- V řádcích oddílu IVb se:
 - za každého PP v příslušném členění do agregace započítá průměrný týdenní rozsah jeho přímé pedagogické činnosti (PPČ), která mu je stanovena ředitelem v souladu s nařízením vlády č. 75/2005 Sb., tj. i se zohledněním případného odpočtu hodin PPČ (např. u vedoucího vychovatele);
 - nezapočítávají žádné přespočetné hodiny;
 - při sjednání kratší týdenní pracovní doby PP se úměrně tomu snižuje rozsah PPČ.

=> Například u vychovatele s úvazkem (ú.) 1,0 bude odpovídající PPČ 28 h (až 30 h), u vychovatele s ú. 0,5 bude PPČ 14 h (až 15 h) a u vedoucího vychovatele ŠD tvořené dvěma odděleními s ú. 1,0 bude PPČ 25 h.

IVb. Rozsah přímé pedagogické činnosti pedagogických pracovníků podle platových tříd a stupňů ve vybraných druzích škol a školní družině

Druh činnosti	Skupina profesí pedagogických pracovníků	Platový stupeň	Číslo řádku	Platová třída 4.	Platová třída 5.	Platová třída 6.	Platová třída 7.	Platová třída 8.	Platová třída 9.	Platová třída 10.	Platová třída 11.	Platová třída 12.	Platová třída 13.	Platová třída 14.
a	b	c	d	4	5	6	7	8	9	10	11	12	13	14
			4b01											

VÝKAZNICTVÍ ŠKOLNÍCH DRUŽIN – VAZBA NA PHDRUŽINY

- V řádcích oddílu IVc se nakonec za každého PP v příslušném členění do agregace započítají hodiny jeho PPČ **pevně stanovené nad rámec týdenního rozsahu**

IVc. Hodiny přímé pedagogické činnosti pedagogických pracovníků pevně stanovené nad rámec jejich týdenního rozsahu podle platových tříd a stupňů snižené o hodiny výuky nad rámec RVP ve vybraných druzích škol a školní družině

Druh činnosti	Skupina profesí pedagogických pracovníků	Platový stupeň	Číslo řádku	Platová třída 4.	Platová třída 5.	Platová třída 6.	Platová třída 7.	Platová třída 8.	Platová třída 9.	Platová třída 10.	Platová třída 11.	Platová třída 12.	Platová třída 13.	Platová třída 14.
a	b	c	d	4	5	6	7	8	9	10	11	12	13	14
			4c01											

- **Výsledný součet hodin vykázaný v oddílech IVb a IVc je pak výsledným PHdružiny (rozsah vzdělávání realizovaný danou školní družinou).**

Více informací k výkazu P 1c-01 naleznete na adrese:

- **formulář výkazu:** <http://sdv.msmt.cz/vzdelavani/skolstvi-v-cr/statistika-skolstvi/sber-dat-pam-zakladni-informace-pro-respondenty>
- **metodický pokyn vč. ukázkového příkladu:** <http://sdv.msmt.cz/vzdelavani/skolstvi-v-cr/statistika-skolstvi/metodicky-pokyn-k-vykazu-p-1c-01>

VÝPOČTY PRO ÚČELY FINANCOVÁNÍ MŠ, ZŠ A ŠD



MINISTERSTVO ŠKOLSTVÍ,
MLÁDEŽE A TĚLOVÝCHOVY

FINANCOVÁNÍ ŠKOL, KTERÉ MAJÍ ZŘIZOVATELEM POVOLENOU VÝJIMKU Z NEJNIŽŠÍHO POČTU DĚTÍ A ŽÁKŮ

- **§ 23 odst. 4 školského zákona**

- **Mateřské školy**

- Vyhláška o předškolním vzdělávání stanovuje hodnoty PHmax k zajištění vzdělávání dětí v rozsahu doby provozu školy a počtu tříd.
- Školám, které mají nižší počet dětí ve třídě než stanovuje tato vyhláška, nejsou poskytovány prostředky v plně výši, a je tedy nutné dofinancování zřizovatelem školy.

- **Základní a střední školy a konzervatoře**

- Nařízení vlády pro PHmax stanovuje hodnoty podle pásem průměrného počtu žáků ve třídě (příp. ročníku).
- PHmax v pásmech pro průměrné počty žáků nižší než je minimum stanovené příslušným právním předpisem nezajišťuje plné pokrytí výuky dle RVP a je nutné dofinancování zřizovatelem školy.

FINANCOVÁNÍ PEDAGOGICKÉ PRÁCE V MATEŘSKÝCH, ZÁKLADNÍCH A STŘEDNÍCH ŠKOLÁCH, KONZERVATOŘÍCH A ŠKOLNÍCH DRUŽINÁCH

NÁKLADOVÉ FINANCOVÁNÍ	NORMATIVNÍ FINANCOVÁNÍ				
Tarifní platy	Ostatní nárokové složky		Nenárokové složky		
	zahrnuje (nebude však účelově členěno)				
	Příplatek za vedení	Zvláštní příplatek	Ostatní příplatky	Osobní příplatek	Odměny
nařízení vlády č. 341/2017 Sb.	stanoví MŠMT jako normativy na 1 úvazek pedagoga				
výkaz P 1c-01 (oddíly IVa, IVc) => TARIFY (dále též celkový roční objem tarifních platů, stanovíme pro každý druh školy a školní družinu zvlášť)	počet úvazků dle výkazu P 1c-01 (oddíly IVa, IVc) => ÚVAZKY (dále též celkový počet úvazků pedagogických pracovníků, stanovíme pro každý druh školy a školní družinu zvlášť)				

PRINCIP PŘEVODU POČTU NADÚVAZKOVÝCH HODIN NA ÚVAZKY

- Počet nadúvazkových hodin je uveden ve výkazu P 1c-01, oddílu IVc.
- Tyto počty převedeme na úvazky tak, že je vydělíme koeficienty uvedenými v tabulce:

Druh školy / školní družina	Skupiny profesí	Koeficient ^{*)}
Mateřská škola	učitel, vychovatel	31
	speciální pedagog	24
Základní škola	učitel	22
	speciální pedagog	24
Střední škola	učitel, trenér	21
	učitel odborného výcviku	25
	speciální pedagog	24
Konzervatoř	učitel	21
	speciální pedagog	24
Školní družina	vychovatel, pedagog volného času	30

*) Koeficienty jsou stanoveny dle nařízení vlády č. 75/2005 Sb. ve znění pozdějších předpisů

PŘÍKLAD VÝPOČTU PRO NADÚVAZKOVÉ HODINY

- učitel ZŠ s plným úvazkem (22 h) a 4 h nadúvazku
 - průměrný měsíční plat: **32 000 Kč** (bez nadúvazku)
- § 132 zákoníku práce
 - průměrný hodinový výdělek: 200 Kč (32 000 Kč/4 týdny/40 h)
 - nadúvazkové hodiny za 1 měsíc: 6 400 Kč (200 Kč * 2 * 4 h * 4 týdny)
 - nadúvazkové hodiny za školní rok: 57 600 Kč (cca 9 měsíců)
 - **průměrný měsíční příplatek za nadúvazky: 4 800 Kč**
 - **celkem: 36 800 Kč**
- zvýšení úvazku o nadúvazkové hodiny
 - 4 h nadúvazku => 0,1818 úvazku (4 h/22)
 - **zvýšení průměrného měsíčního platu o 5 818 Kč**
 - **celkem: 37 818 Kč**

STANOVENÍ NORMATIVŮ NA OSTATNÍ NÁROKOVÉ SLOŽKY PLATU

- MŠMT stanoví podle § 161 odst. 1 písm. a) bodu 1 a písm. b) bodu 1 školského zákona normativy na ostatní nárokové složky platu vč. zákonných odvodů pro jednotlivé druhy škol a školní družinu => **NORMATIV_NÁROKY**

STANOVENÍ NORMATIVŮ NA NENÁROKOVÉ SLOŽKY PLATU A OPRAVNÝCH KOEFICIENTŮ

- MŠMT stanoví podle § 161 odst. 1 písm. a) bodu 2 a písm. b) bodu 2 školského zákona:
 - normativ na nenárokové složky platu vč. zákonných odvodů pro jednotlivé druhy škol a školní družinu => **NORMATIV_NENÁROKY**
 - opravný koeficient zohledňující naplněnost běžných tříd a oddělení => **$K_{\text{naplněnost}}$**
platí: $K_{\text{naplněnost}} > 0$
 - opravný koeficient zohledňující společné vzdělávání v běžných třídách a odděleních => **K_{inkluze}**
platí: $K_{\text{inkluze}} \geq 0$

KOEFICIENT PRO PŘEPOČET CELKOVÉHO ROČNÍHO OBJEMU PROSTŘEDKŮ NA PLATOVÉ TARIFY, OSTATNÍ NÁROKOVÉ A NENÁROKOVÉ SLOŽKY PLATU

- Pokud je **PHškoly (resp. PHdružiny) menší nebo rovno Phmax**, pak je tento koeficient roven 1, tj.

$$\mathbf{K = 1}$$

- Pokud je **PHškoly (resp. PHdružiny) větší než Phmax**, pak je tento koeficient menší než 1 a vypočte se následovně:

$$\mathbf{K = \frac{PHmax}{PHškoly}} \quad \text{nebo} \quad \mathbf{K = \frac{PHmax}{PHdružiny}}$$

- Pro jednotlivé druhy škol a školní družinu stanovíme koeficienty zvlášť

STANOVENÍ ROČNÍHO OBJEMU FINANČNÍCH PROSTŘEDKŮ NA PLATOVÉ TARIFY

- MŠMT stanoví výsledný roční objem platových tarifů vč. zákonných odvodů (pojistného a FKSP) pro každý druh školy a školní družinu zvlášť takto:

$$K * \text{TARIFY} * 1,36 \leftarrow \text{pojistné a FKSP}$$

- MŠMT stanoví dle § 161 odst. 3 písm. a) školského zákona pro jednotlivé právnické osoby roční objem platových tarifů pedagogů tak, že sečte výsledné roční objemy za jednotlivé druhy škol a školní družinu

STANOVENÍ ROČNÍ VÝŠE FINANČNÍCH PROSTŘEDKŮ NA OSTATNÍ NÁROKOVÉ A NENÁROKOVÉ SLOŽKY PLATU

- MŠMT stanoví výsledný roční objem prostředků na ostatní nárokové složky platu zvláště pro jednotlivé druhy škol a školní družinu takto:

$$K * \text{ÚVAZKY} * \text{NORMATIV_NÁROKY}$$

- MŠMT stanoví výsledný roční objem prostředků na nenárokové složky platu zvláště pro jednotlivé druhy škol a školní družinu takto:

$$K * \text{ÚVAZKY} * \text{NORMATIV_NENÁROKY} * (1 + K_{\text{naplněnost}} + K_{\text{inkluz}})$$

- MŠMT stanoví dle § 161 odst. 3 písm. b) školského zákona pro jednotlivé právnické osoby roční výši finančních prostředků na ostatní nárokové a nenárokové složky platu součtem výsledných ročních objemů prostředků na ostatní nároky za jednotlivé druhy škol a školní družinu a výsledných ročních objemů prostředků na nenároky za jednotlivé druhy škol a školní družinu

FINANCOVÁNÍ ŠKOLSKÝCH ZAŘÍZENÍ (S VÝJIMKOU PEDAGOGICKÉ PRÁCE VE ŠKOLNÍCH DRUŽINÁCH)

- MŠMT stanoví podle § 161a odst. 1, § 161b odst. 1 školského republikové normativy na:
 - 1 rodinnou skupinu dětského domova
 - 1 lůžko kapacity ostatního školského zařízení pro výkon ústavní výchovy nebo ochranné výchovy, nebo školského zařízení pro preventivně výchovnou péči,
 - 1 ubytovaného ve školském zařízení podle § 117 odst. 1 písm. b)
 - 1 dítě, žáka a studenta v mateřské a základní škole a v denní formě vzdělávání ve střední škole, konzervatoři a ve vyšší odborné škole

FINANCOVÁNÍ ŠKOLSKÝCH ZAŘÍZENÍ (S VÝJIMKOU PEDAGOGICKÉ PRÁCE VE ŠKOLNÍCH DRUŽINÁCH)

- Krajský úřad stanoví podle vyhlášky č. 492/2005 Sb. ve znění pozdějších předpisů krajské normativy na jednotku výkonu
- například pro:
 - dítě/žáka ve školní družině – pouze nepedagogové a ONIV
 - stravovaného ve školní jídelně
 - žáka ve školním klubu
 - ubytovaného v domově mládeže

FINANCOVÁNÍ PODPŮRNÝCH OPATŘENÍ

- MŠMT stanoví příplatky na jednotlivá podpůrná opatření podle vyhlášky č. 27/2016 Sb., o vzdělávání žáků se speciálními vzdělávacími potřebami a žáků nadaných, ve znění pozdějších předpisů
- MŠMT stanoví dle § 161 odst. 3 písm. i) pro jednotlivé právnické osoby roční objem prostředků na podpůrná opatření jako součin těchto příplatků a odpovídajícího počtu podpůrných opatření, které právnická osoba poskytuje
- MŠMT stanoví rozhodný počet podpůrných opatření k 1. lednu podle výkazu R 43-01 k 30. září (resp. 31. říjnu) a podle výkazu R 44-99 za měsíce září až prosinec aktuálního školního roku

ZÁVĚREM

- Nový způsob financování vyžaduje velký důraz na správnost všech vykazovaných dat a jejich důslednou kontrolu na úrovni školy – odpovědnost ředitele za správnost
- Chybně vykázaná data v neprospěch školy => škola neobdrží dostatek finančních prostředků
- Chybně vykázaná data ve prospěch školy => neoprávněné čerpání finančních prostředků
- Kontrolní činnost KÚ, ORP a ČŠI => ověření správnosti dat

ZMĚNY FINANCOVÁNÍ RGŠ V OBLASTI NEPEDAGOGICKÝCH PRACOVNÍKŮ – MŠ A ZŠ



MINISTERSTVO ŠKOLSTVÍ,
MLÁDEŽE A TĚLOVÝCHOVY

CÍL A OBSAH ZMĚN FINANCOVÁNÍ RGŠ V OBLASTI NPP



Porovnání	žáků	fin. prostředků	nepedagogických pracovníků
současný:	$\check{Z}_A < \check{Z}_B$	$K\check{c}_A < K\check{c}_B$	$NPP_A < NPP_B$
cíle změny:	$\check{Z}_A \approx \check{Z}_B$	$K\check{c}_A \approx K\check{c}_B$	$NPP_A \approx NPP_B$

**obsah
změny:**

krajské
normativy
na
dítě/žáka/
studenta

Centrální normativy:

- na ředitelství dle typu školy
- na samostatné pracoviště
- na třídu dle oboru vzdělání

KRAJSKÉ NORMATIVY – SPECIFIKA

Typ školy	KN	Základní vlastnosti průběhu KN a z toho plynoucí zohledňovaná specifika
MŠ	jako funkce vyjádřená tabulkou	- téměř lineární průběh, nepatrné navýšení u malých MŠ
ZŠ	jako funkce vyjádřená tabulkou	- oddělený KN pro ZŠ s 1. stupněm a ZŠ úplné - KN pro ZŠ s 1. stupněm výrazněji zohledňují malé ZŠ – cílené navýšení - KN pro ZŠ úplné má tvar lomené funkce, k lomu dochází cca při 220 žácích, tzn., další zvyšování počtu NPP již není účelné
SŠ	jako konstanta	- při projekci do funkce má vždy lineární průběh, tím se nerozlišují malé a velké školy - u oborů vzdělání, kde je odborný výcvik se uvádí zvlášť konstanta pro teorii a konstanta pro praxi; tyto obory mají větší počet NPP
VOŠ, KON	jako konstanta	- při projekci do funkce má vždy lineární průběh, tím se nerozlišují malé a velké školy

KRAJSKÉ NORMATIVY – PŘEPOČTY

- Krajský normativ vyjadřuje počet dětí/žáků/studentů na 1 nepedagogického pracovníka.

$$KN = \frac{\text{žáků}}{1 \text{ nepedagogický pracovník}}$$

- Počet nepedagogických pracovníků na 1 žáka je:

$$\frac{1}{KN}$$

- Průměr krajských normativů:

$$\overline{KN}$$

TRANSFORMACE NORMATIVŮ

Typ školy	KN	Nová podoba normativů
MŠ	jako funkce vyjádřená tabulkou	<ul style="list-style-type: none"> - na <u>Ředitelství</u> MŠ: jako funkce počtu NPP na počtu tříd, vyjádřená tabulkou - na samostatné <u>Pracoviště</u>: jako konstanta - na <u>Třídě</u>: jako konstanta
ZŠ	jako funkce vyjádřená tabulkou	<ul style="list-style-type: none"> - na <u>Ředitelství</u> ZŠ: jako funkce počtu NPP na počtu tříd, vyjádřená tabulkou - na samostatné <u>Pracoviště</u>: jako konstanta - na <u>Třídě</u>: jako konstanta
SŠ	jako konstanta	<ul style="list-style-type: none"> - na <u>Ředitelství</u> SŠ: jako funkce počtu NPP na počtu tříd, vyjádřená tabulkou - na samostatné <u>Pracoviště</u>: jako konstanta - na <u>Třídě</u>: jako konstanty dle oboru vzdělání
VOŠ, KON	jako konstanta	<ul style="list-style-type: none"> - na <u>Ředitelství</u> VOŠ/KON: jako funkce počtu NPP na počtu studentů/žáků, vyjádřená tabulkou - na samostatné <u>Pracoviště</u>: jako konstanta - na <u>Studenta/Žáka</u>: jako konstanty dle oboru vzdělání

$$NPP = \check{R} + P + T = f_{cd}(t) + p \cdot 0,5 + \sum_{\text{obory školy}} t_{\text{oboru}} \cdot konst_{\text{oborová}}$$

t – počet tříd

p – počet sam. pracovišť

- Třída vzniká při minimálním počtu dětí/žáků dle příslušné vyhlášky.

ROZHODNÉ ÚDAJE Z VYHLÁŠEK

- **MŠ** – MŠ s 1 třídou má nejméně 15 dětí
 - MŠ se 2 a více třídami má nejméně v průměru 18 dětí ve třídě
 - je-li v obci pouze 1 MŠ s 1 třídou, má nejméně 13 dětí
 - jediná MŠ v obci s 2 a více třídami má nejméně v průměru 16 dětí ve třídě
 - třída MŠ se naplňuje do počtu 24 dětí
 - třída lesní MŠ má nejméně 15 dětí
- **ZŠ** – nejméně 17 žáků v průměru na 1 třídu, nejvyšší 30
 - výjimky jsou v těchto případech:
 - škola tvořená jednou třídou 1. stupně má nejméně 10 žáků
 - škola tvořená dvěma třídami 1. stupně má nejméně 12 žáků v průměru na 1 třídu
 - škola tvořená třemi třídami 1. stupně má nejméně 14 žáků v průměru na 1 třídu
 - škola tvořená čtyřmi a více třídami 1. stupně má nejméně 15 žáků v průměru na 1 třídu

ŘEDITELSTVÍ – ODVOZENÍ

- Východiskem jsou KN pro ZŠ – lomená funkce u KN pro ZŠ úplné.
- Z průměru KN pro ZŠ s 1. stupněm a pro ZŠ úplné se vybrala vždy vyšší hodnota; nově vzniklý normativ pro ZŠ byl navýšen o 10%:

$$KN_{ZŠ+10\%} = 1,1 \cdot \max\left(\overline{KN}_{ZŠ\ s\ 1.\ st.}, \overline{KN}_{ZŠ\ úplné}\right)$$

- Od navýšeného KN byl odečten nový normativ na třídu ZŠ:

$$\check{R}_{ZŠ}(t) = 1,1 \cdot \max\left(\overline{KN}_{ZŠ\ s\ 1.\ st.}, \overline{KN}_{ZŠ\ úplné}\right) - fce(t_{ZŠ} \cdot konst_{ZŠ})$$

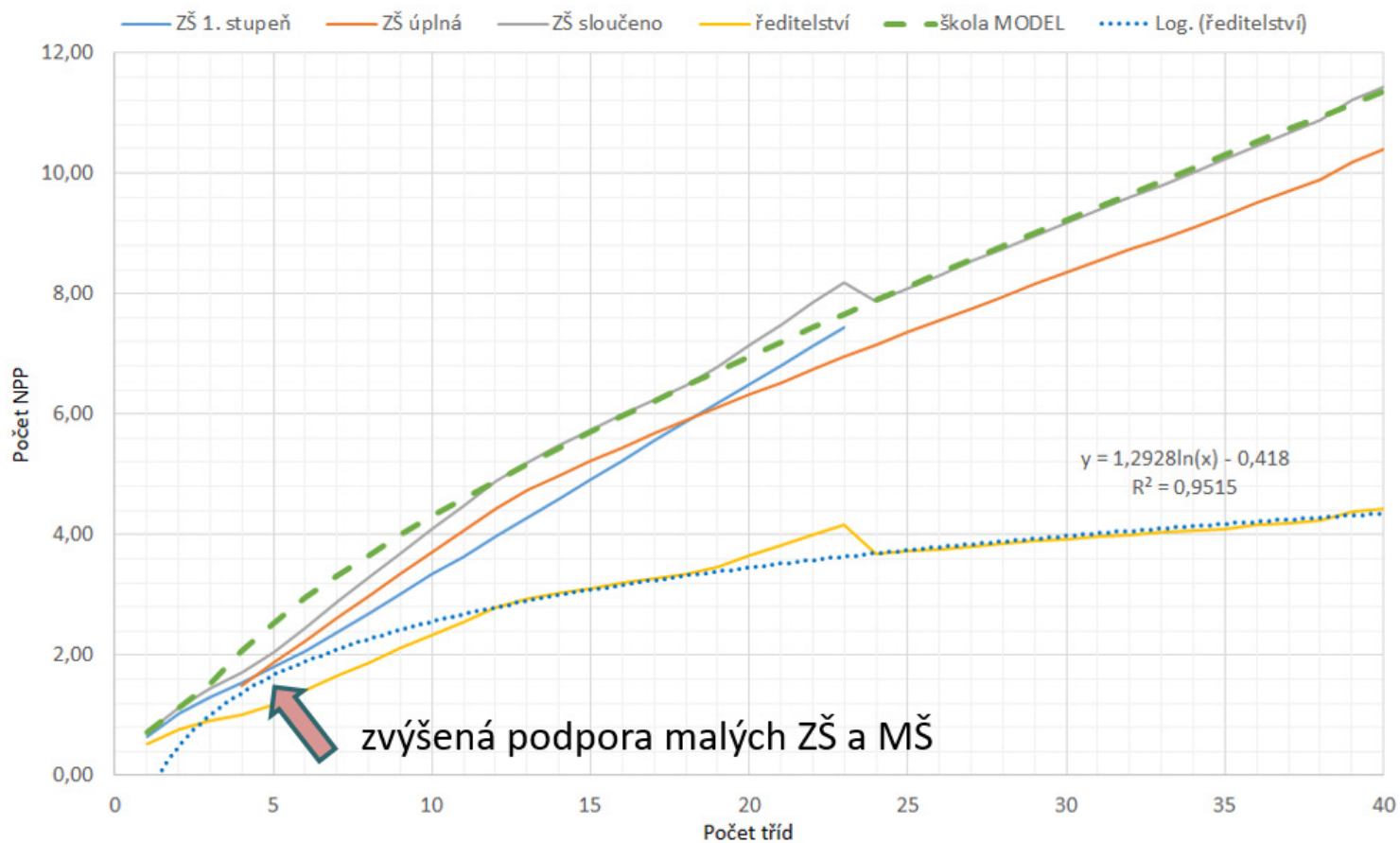
- Výsledná funkce byla následně vyhlazena regresní funkcí s logaritmickým průběhem:

$$\check{R}_{ZŠ}(t) = 1,2928 \cdot \ln(t) - 0,418; \quad R^2 = 0,9515$$

$$\check{R}_{MŠ}(t) = 0,6 \cdot \check{R}_{ZŠ}(t); \quad \check{R}_{SS}(t) = 1,1 \cdot \check{R}_{ZŠ}(t)$$

ŘEDITELSTVÍ – ODVOZENÍ

Odvození parametrů pro ředitelství školy



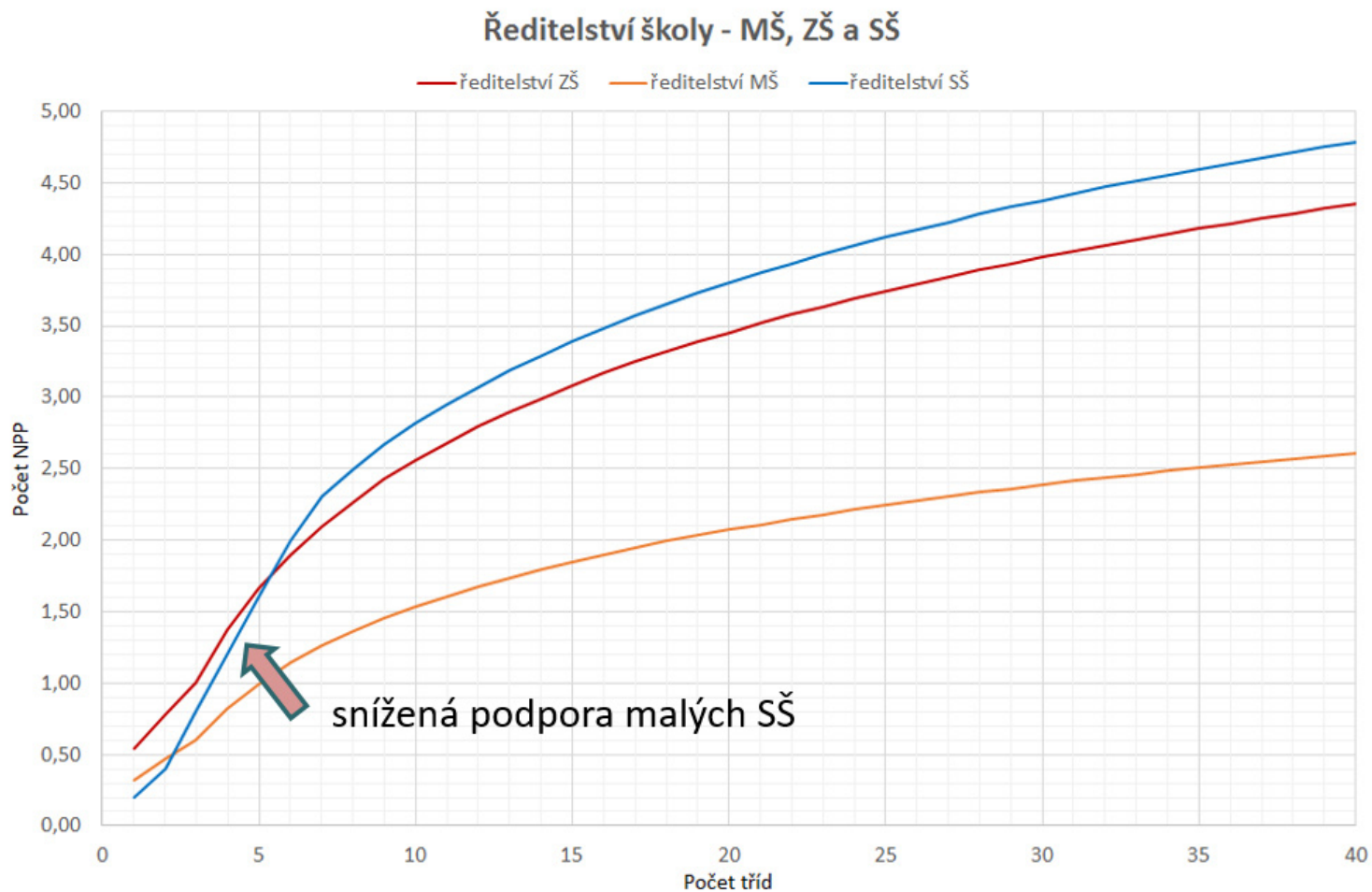
ŘEDITELSTVÍ ŠKOLY VS. PRÁVNÍ SUBJEKTIVITA

- **Právní subjektivita** představuje způsobilost být účastníkem – subjektem – právních vztahů.

Právní subjekt vstupuje do právních vztahů vlastním jménem a nese za ně odpovědnost.

- Znamená to:** – větší samostatnost při rozhodování o finančních a rozpočtových záležitostech,
– hospodaření s majetkem v rozsahu, který vymezí zřizovatel ve zřizovací listině,
– samostatné rozhodování v pracovněprávních záležitostech,
– rozvoj doplňkové činnosti a nakládání s hospodářským výsledkem,
– vznik samostatné účetní jednotky.

ŘEDITELSTVÍ – MŠ, ZŠ, SŠ



MŠ A ZŠ

MODEL PRO MŠ A ZŠ – PARAMETRY NA TŘÍDU

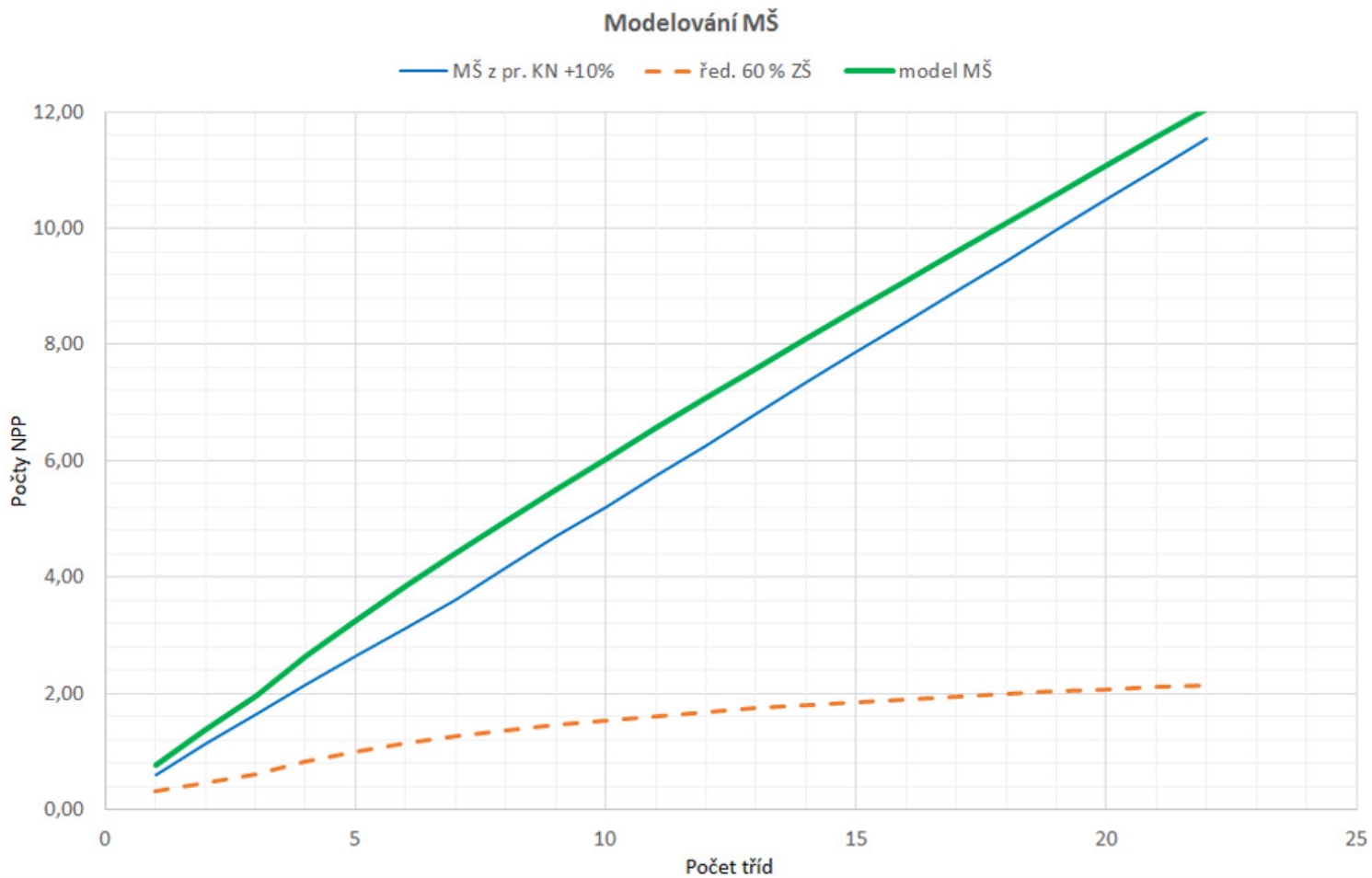
- **Počet NPP na třídu:**

=> stanoví se jako násobek počtu tříd a příslušného koeficientu na třídu

- **Koeficient na třídu:**

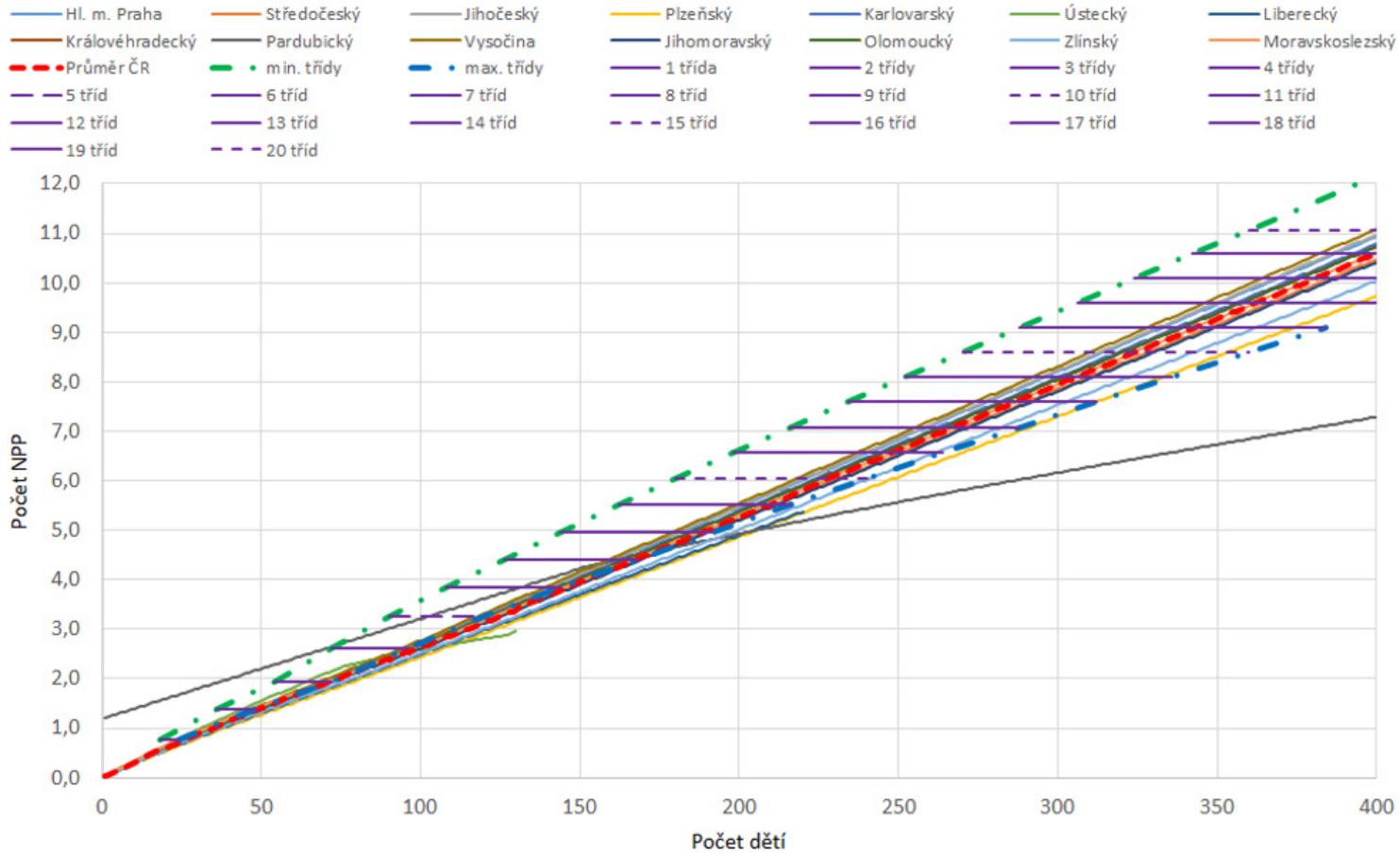
– zahrnuje jak pravidelný, denní úklid tříd i dalších školních prostor, tak hlavní úklid s ohledem na hygienické předpisy a předpisy k zajištění bezpečnosti a ochrany zdraví při práci

MODEL PRO MŠ

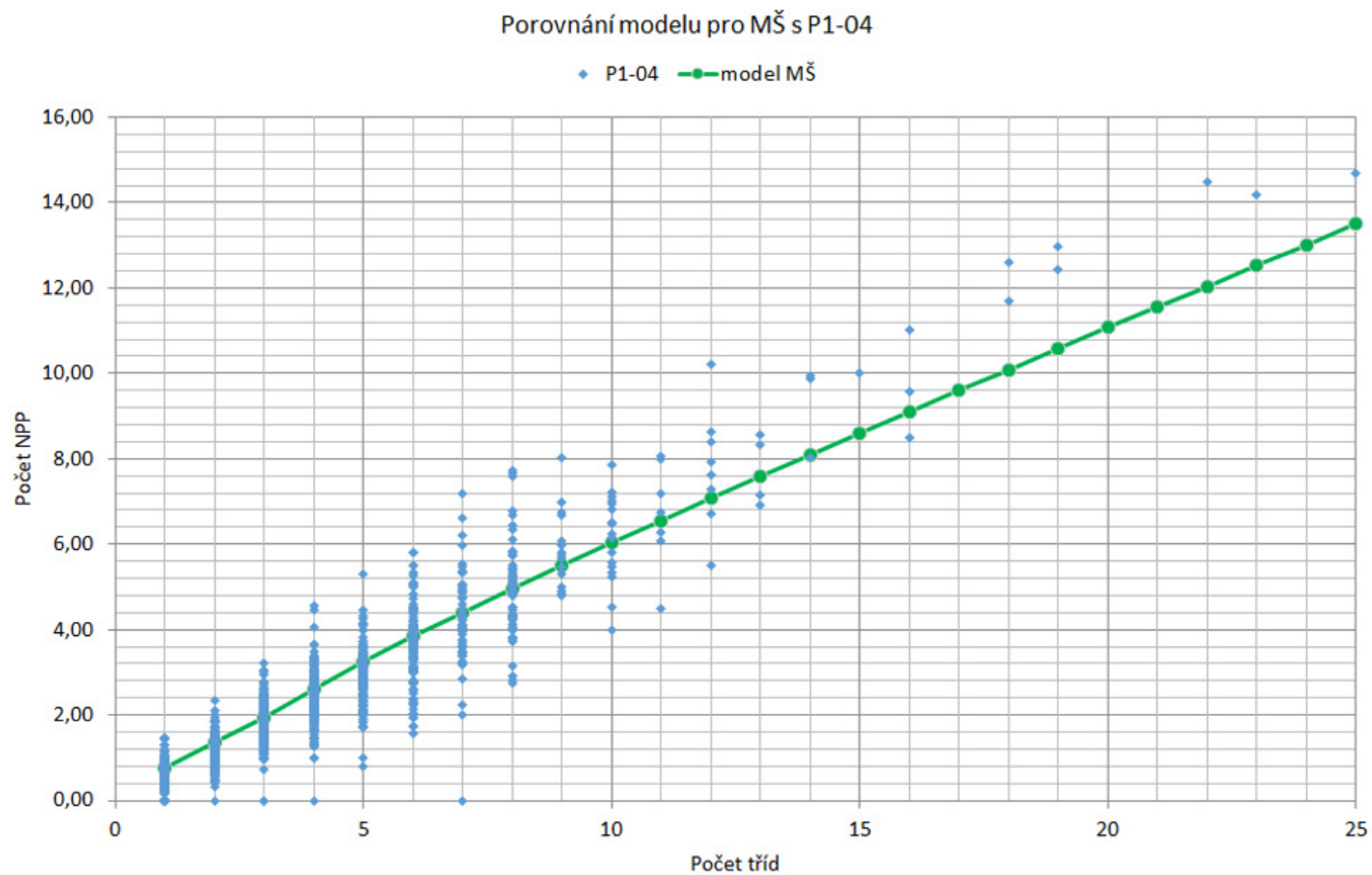


MODEL PRO MŠ – POROVNÁNÍ S KN

Počet NPP na počet dětí dle KN2017, MŠ

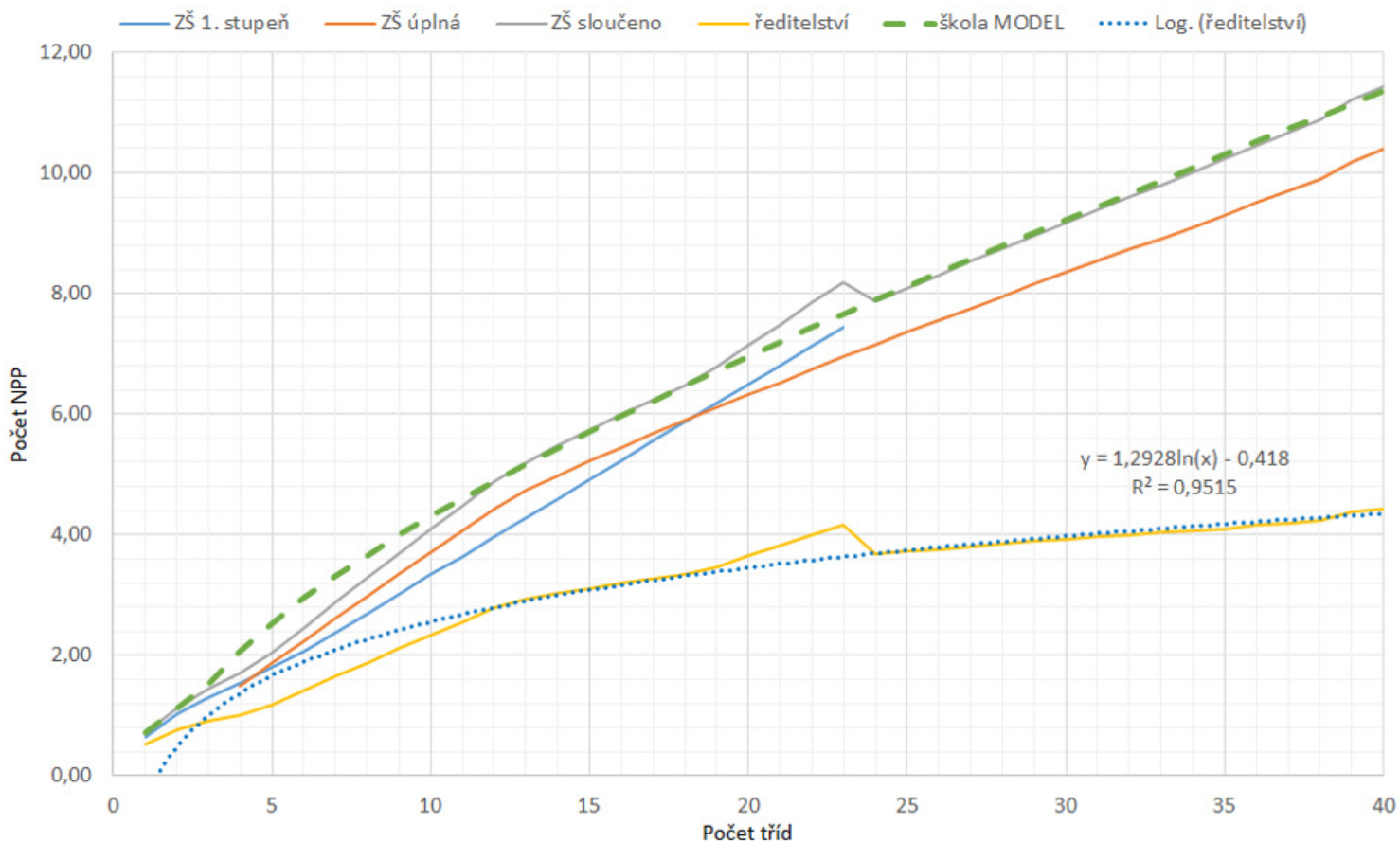


MODEL PRO MŠ – POROVNÁNÍ S P1-04



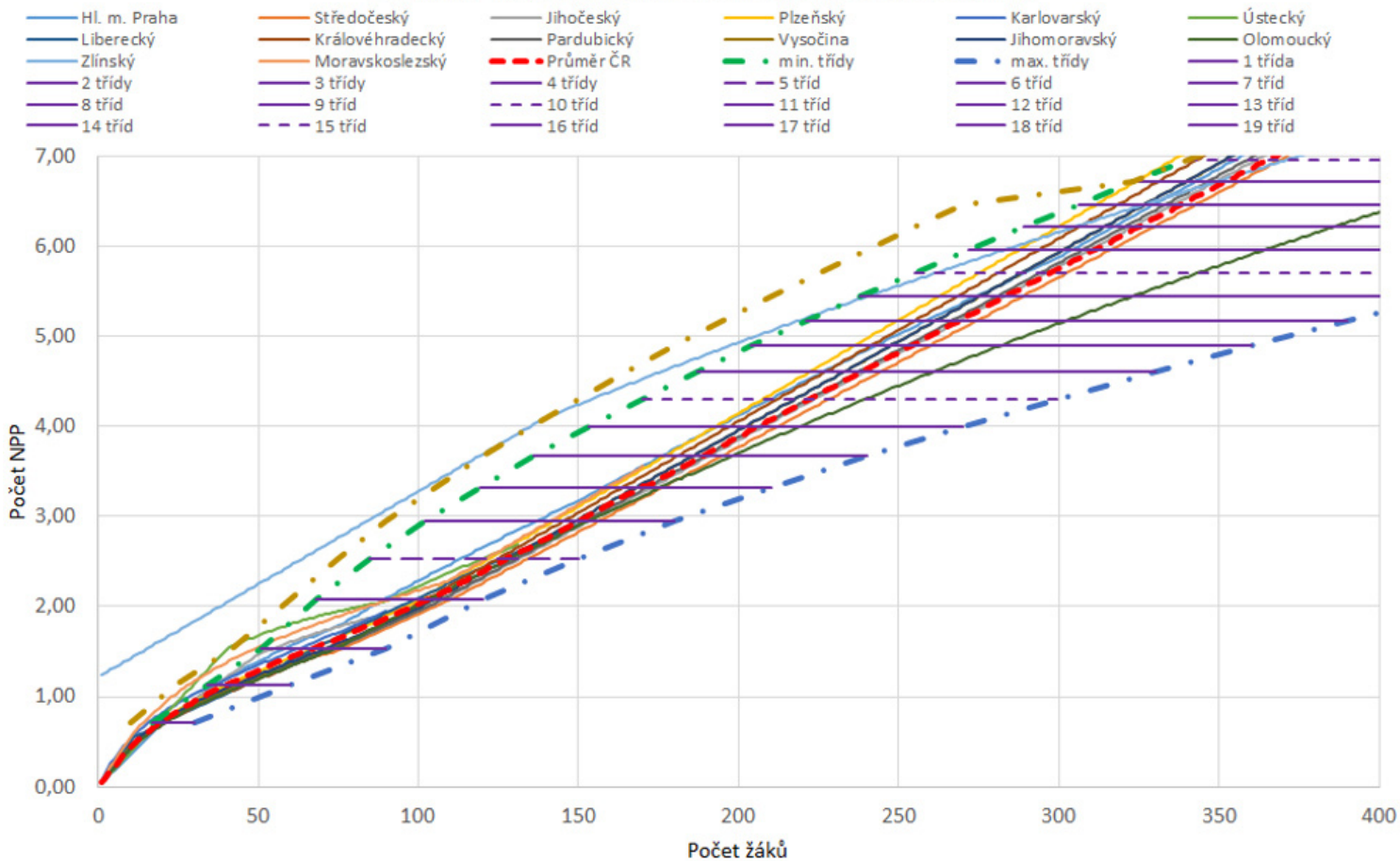
MODEL PRO ZŠ

Odvození parametrů pro ředitelství školy



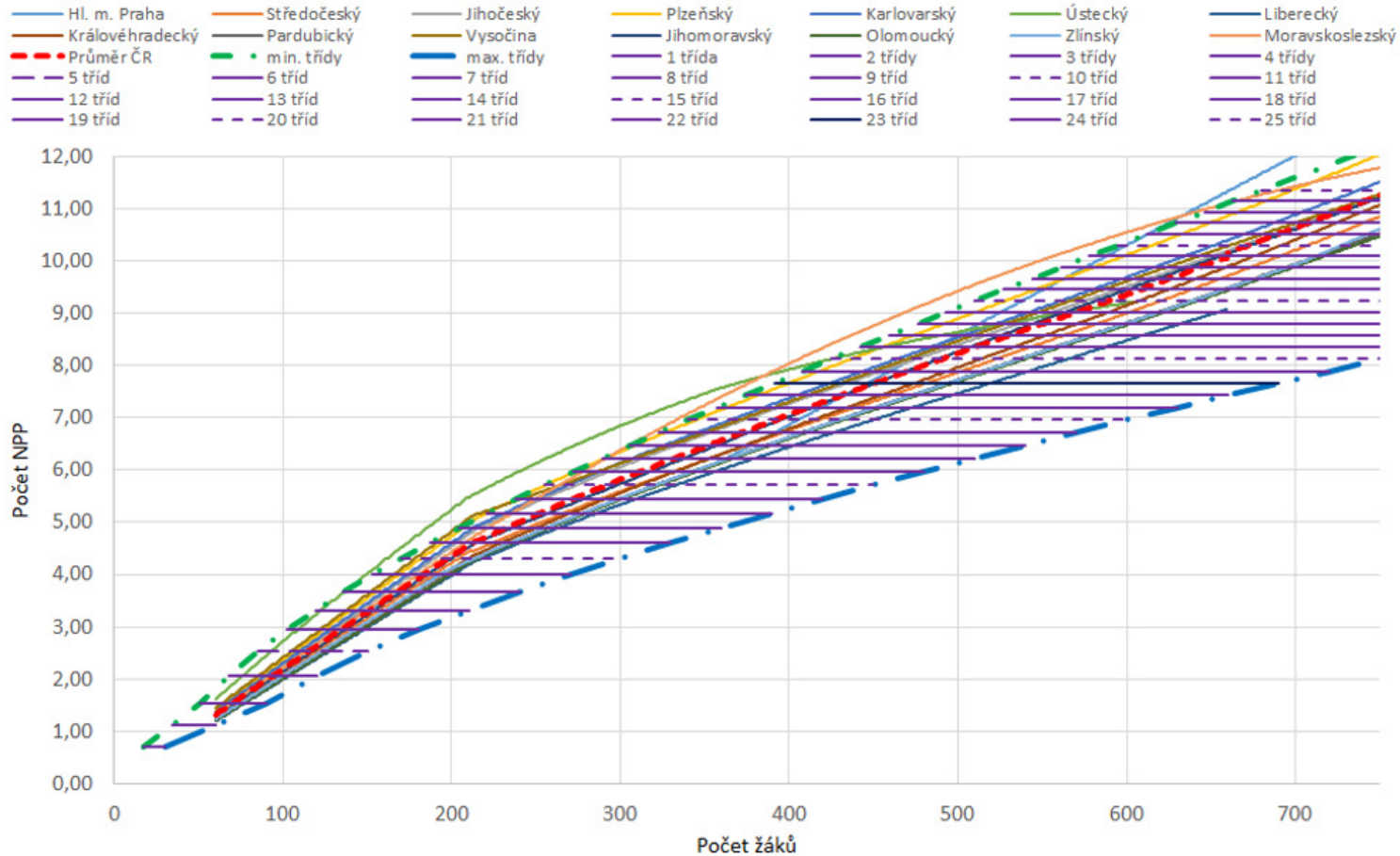
MODEL PRO ZŠ – POROVNÁNÍ S KN

Počet NPP na počet žáků dle KN2017, ZŠ pouze s 1. stupněm

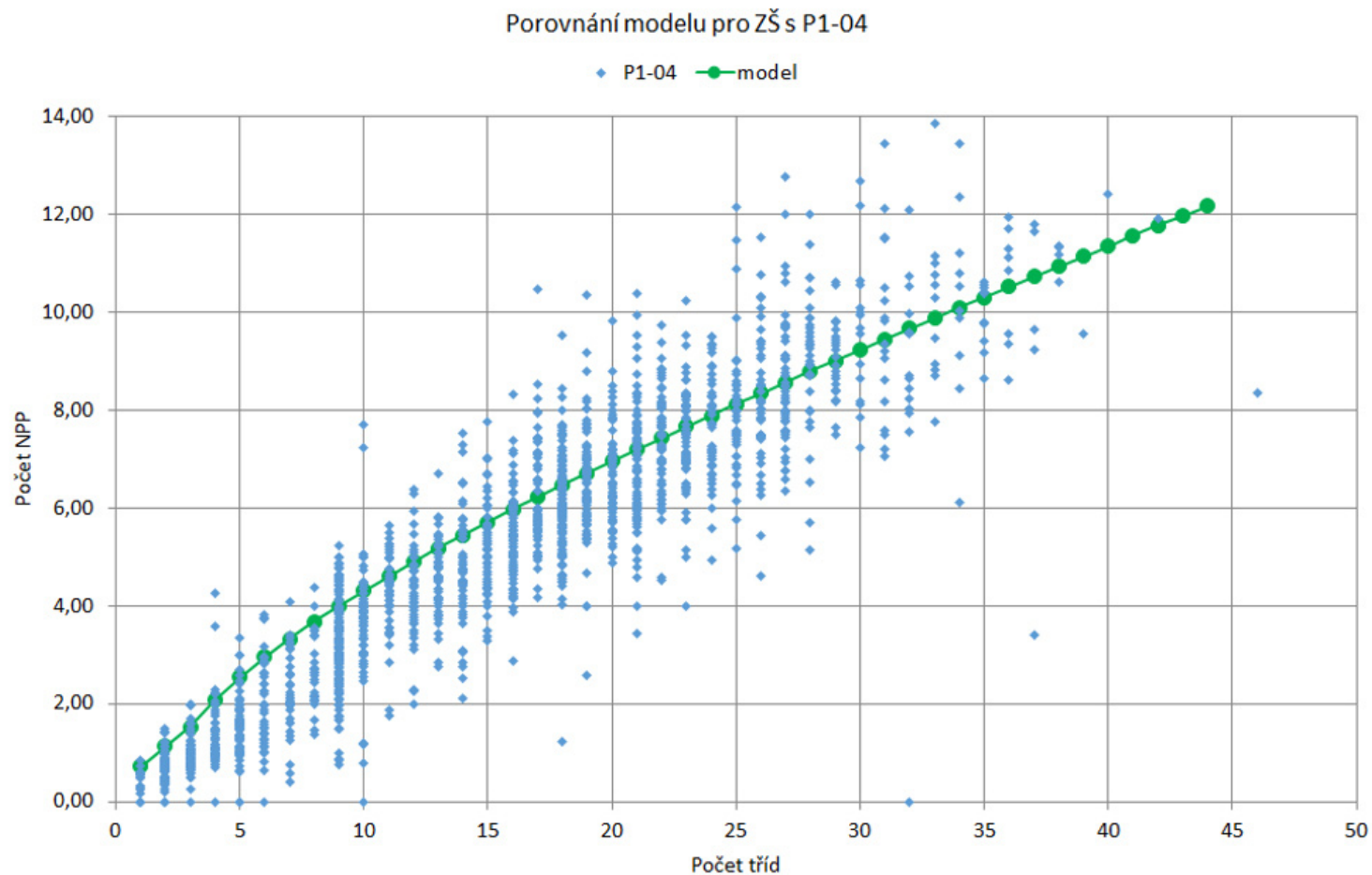


MODEL PRO ZŠ – POROVNÁNÍ S KN

Počet NPP na počet žáků dle KN2017, ZŠ tvořená oběma stupni



MODEL PRO ZŠ – POROVNÁNÍ S P1-04



SOUSTAVA PARAMETRŮ PRO MŠ A ZŠ

SOUSTAVA PARAMETRŮ – NA ŘEDITELSTVÍ A SAMOSTATNÉ PRACOVIŠTĚ

Model pro MŠ, ZŠ a SŠ

Počet tříd	parametry - Ředitelství			parametry - Pracoviště			parametry - Třída			
	MŠ	ZŠ	SŠ	MŠ	ZŠ	SŠ	MŠ	ZŠ	SŠ	jiná forma
1	0,32	0,54	0,20	0,5	0,5	0,5	<0,5	<0,2	viz list <i>Parametry SŠ</i> dle oborů vzdělání	<0,15
2	0,47	0,78	0,40	0,5	0,5	0,5	<0,5	<0,2		<0,15
3	0,60	1,00	0,80	0,5	0,5	0,5	<0,5	<0,2		<0,15
4	0,82	1,37	1,20	0,5	0,5	0,5	<0,5	<0,2		<0,15
5	1,00	1,66	1,60	0,5	0,5	0,5	<0,5	<0,2		<0,15
6	1,14	1,90	2,00	0,5	0,5	0,5	<0,5	<0,2		<0,15
7	1,26	2,10	2,31	0,5	0,5	0,5	<0,5	<0,2		<0,15
8	1,36	2,27	2,50	0,5	0,5	0,5	<0,5	<0,2		<0,15
9	1,45	2,42	2,66	0,5	0,5	0,5	<0,5	<0,2		<0,15
10	1,54	2,56	2,81	0,5	0,5	0,5	<0,5	<0,2		<0,15
11	1,61	2,68	2,95	0,5	0,5	0,5	<0,5	<0,2		<0,15
12	1,68	2,79	3,07	0,5	0,5	0,5	<0,5	<0,2		<0,15
13	1,74	2,90	3,19	0,5	0,5	0,5	<0,5	<0,2		<0,15
14	1,80	2,99	3,29	0,5	0,5	0,5	<0,5	<0,2		<0,15
15	1,85	3,08	3,39	0,5	0,5	0,5	<0,5	<0,2		<0,15
16	1,90	3,17	3,48	0,5	0,5	0,5	<0,5	<0,2		<0,15
17	1,95	3,24	3,57	0,5	0,5	0,5	<0,5	<0,2		<0,15
18	1,99	3,32	3,65	0,5	0,5	0,5	<0,5	<0,2		<0,15
19	2,03	3,39	3,73	0,5	0,5	0,5	<0,5	<0,2		<0,15
20	2,07	3,45	3,80	0,5	0,5	0,5	<0,5	<0,2		<0,15
21	2,11	3,52	3,87	0,5	0,5	0,5	<0,5	<0,2		<0,15

DĚKUJEME ZA POZORNOST



MINISTERSTVO ŠKOLSTVÍ,
MLÁDEŽE A TĚLOVÝCHOVY



Karmelitská 529/5
118 12 Praha 1



msmt@msmt.cz



+420 234 812 163



www.msmt.cz